

平成
26
年度

TOCHIGI で輝く ☆

働くウーマン プロジェクト

女性の力を企業のに



はじめに	……2
TOCHIGI で輝く☆「働くウーマンプロジェクト」事業紹介	……3～4
キャリア・マネジメント講座 実施スケジュールと各講座内容	……5
キャリア・マネジメント講座実施概要	……6～7
キャリア・マネジメント受講者一覧	……8
キャリア・マネジメント講座参加企業紹介	……9～35
株式会社足利銀行	…… 9
社会福祉法人足利むつみ会	……10
株式会社アラマキ	……11
株式会社板通	……12
金谷ホテル株式会社	……13
北関東総合警備保障株式会社	……14
三信電工株式会社	……15
株式会社下野新聞社	……16
JUK I 株式会社 大田原工場	……17
昭和電機株式会社	……18
仙波糖化工業株式会社	……19
株式会社大高商事	……20
社会福祉法人同愛会	……21
東京海上日動火災保険株式会社	……22
株式会社東武宇都宮百貨店	……23
株式会社栃木銀行	……24
株式会社栃木放送	……25
栃木レザー株式会社	……26
日本サーファクタント工業株式会社	……27
株式会社ハヤブサドットコム	……28
藤井産業株式会社	……29
富士ゼロックス栃木株式会社	……30
株式会社プロアクティブ	……31
みずほ証券株式会社	……32
水戸証券株式会社 下野営業所	……33
株式会社ユザワ	……34
渡辺建設株式会社	……35
女性の活躍加速化大会での発表	……36
平成 27 年度キャリア・マネジメント講座日程	……37
女性活躍推進関連認証マーク紹介	……38



『元気度日本一』のとちぎづくりには、“**女性の力**”が不可欠です。

生産年齢人口の大幅な減少が予想される現在にあって、多様な分野の産業がバランスよく集積した本県が、引き続き力強く発展していくためには、優れた人材の育成・確保が重要な課題となっています。

さて、先頃、世界経済フォーラム(世界情勢の改善に取り組む国際機関)が発表した各国における男女格差を測るジェンダー・ギャップ指数ランキング(2014年)によると、日本は、女性の経済活動への参加や政治への関与の率等が低いため、世界142カ国中、104位と低位にランクされています。

しかし、一方でこの結果から、日本は女性の能力活用の余地が大きい、さらなる発展に大いに期待の持てる国とも捉えることができます。

また、「男は仕事、女は家庭」という固定的性別役割分担意識を払拭して、女性がその持つ能力を経済活動で十分に発揮できれば、本県経済はこれまで以上に発展できる可能性が広がると捉えられます。

そこで、県では、“女性の力”で栃木をさらに元気にしようと、今年度「TOCHIGIで輝く☆『働くウーマン』プロジェクト」を立ち上げ、企業経営者の方々に女性の活躍推進に積極的に取り組んでいただけるよう、また、企業等で働く女性自身にキャリア形成やネットワークづくりを意欲的に進めていただけるよう、経済団体と連携しながら各種講座を展開することにしました。

「キャリア・マネジメント講座」もその一つですが、この講座には、29の企業等から管理職への登用等、将来の活躍が期待される女性を推薦いただき、4日間(4か月計)にわたり「ロジカルシンキング」、「リーダーシップ・コーチング」等について学んでいただきました。

本書では、“女性の力”が企業の発展には不可欠との認識の下、日頃から女性活躍推進に積極的に取り組み、今回の講座に大きな期待を寄せて参加者を送り出していただいた企業等の取組の概要を、講座に参加された女性の活躍ぶり合わせて紹介します。

県内企業の皆さまには、これらの取組をモデルとして、女性の活躍推進に取り組んでいただき、『元気度日本一』のとちぎづくりが着実に進むことを願っています。

TOCHIGI で輝く☆「働くウーマン」プロジェクトとは？

栃木県が経済団体や金融機関、大学等と連携して取り組む女性活躍推進事業です。



“女性の力”を企業に活かし、とちぎをさらに元気に

TOCHIGI で輝く☆「働くウーマン」プロジェクト事業概要

1	公開講座	働く女性を支援する社会的機運の醸成を図る。 ○日 程：8/21(木) ○会 場：宇都宮大学 ○講 師：G&S Global Advisors Inc. 代表取締役社長 橘・フクシマ・咲江氏 ○参加者：一般県民、経営者、学生等約 130 名
2	トップ セミナー	女性の能力活用や男性の働き方の見直しの必要性や効用について講演会を行い、女性が活躍しやすい職場風土の実現を図る。 ○日 程：7/8(火) ○会 場：宇都宮東武ホテルグランデ ○講 師：(有)キュー 代表取締役 植田 寿乃氏 ○参加者：経営者、人事担当者等 100 名
3	キャリア・ マネジメント 講座	企業等で活躍が期待されている女性の能力開発、意識改革の機会を提供し、さらに企業間の交流によるネットワーク形成を図る。 ○日 程：第1回 7/17(木)／第2回 8/8(金)／第3回 9/17(水)／第4回 10/9(木) ○会 場：東武宇都宮百貨店、パーティとちぎ男女共同参画センター ○講 師：(株)東武宇都宮百貨店 藤沼 千春氏 (株)あしぎん総合研究所 柳田 将志氏 (株)あしぎん総合研究所 野内 比佐子氏 (株)浅沼経営センター 三上 洋子氏 (株)インソース 酒井 衣子氏 ○内 容：キャリアデザイン、リーダーシップ、経営戦略等に関する研修 ○参加者：企業等で働く女性約 30 名
4	働き方見直し アドバイザー 養成講座	中小企業診断士等が企業指導時等に、ワーク・ライフ・バランスや女性登用について企業等に働きかけるための知識を学ぶ。 ○日 程：第1回 8/7(木)／第2回 9/24(水) ○会 場：パーティとちぎ男女共同参画センター ○講 師：(株)TMC 経営支援センター 代表取締役社長 葛西 美奈子氏 ○参加者：栃木県銀行協会、栃木県信用金庫協会、栃木県中小企業診断士会等約 40 名
5	フェスタ in パーティ (女性活躍推進企業紹介)	フェスタ in パルティにおいて、女性活躍推進に積極的な企業の取組を広く県民に紹介することにより、企業のイメージアップを後押しするとともに、女性活躍推進機運の醸成を図る。 ○日 程：11/15(土) ○会 場：パーティとちぎ男女共同参画センター ○来場者：一般県民約 1,300 名
6	女子高生のため のキャリア講座	高校生の段階から、人生全体を見通した働き方や生き方を考えていくことの大切さを伝えていくとともに、女性リーダーとして求められるスキルの大切さをワークショップを通じて学ぶ。 ○日 程：6/8(日) ○会 場：栃木県庁 ○講 師：studio-L コミュニティデザイナー 岡崎 エミ氏 NPO 法人ハナラボ 主宰 角 めぐみ氏 ○参加者：県内の女子高校生約 30 名
7	女性の起業 応援セミナー	身近なニーズを起業へとつなげるプロセスと、新しい働き方の創り方について学ぶ。 ○日 程：12/6(土) ○会 場：パーティとちぎ男女共同参画センター ○講 師：(有)モーハウス 代表取締役 光畑 由佳氏 ○参加者：起業、独立に関心のある女性約 60 名
8	女性の活躍 加速化大会	上記①～⑦の事業報告や基調講演等を通じ、「女性の活躍」に関する現状・課題等の共通認識を深め、さらなる女性活躍推進に向けた機運の醸成を図る。 ○日 程：12/19(金) ○会 場：パーティとちぎ男女共同参画センター ○参加者：連携団体、一般県民等



キャリア・マネジメント講座

実施スケジュールと各講座内容

企業や団体等で活躍が期待されている女性のネットワーク構築を支援するとともに、能力開発、意識改革の機会を提供し指導的地位に就くことを目指す女性の育成を目的とした事業として、4回にわたる講演会や勉強会を開催しました。

受講生は、講師の講義を聴き、グループワークを通して与えられた課題について意見を交換、まとめた結果を発表するなどさまざまな形で能力向上に努めました。全4回の日程を通して受講者同士で交流を深め、また、リーダーに必要な知識を身につけるだけでなく、普段の仕事の中では見落としてしまいがちな物事を俯瞰的に観察し、判断行動していく能力を養いました。



回	日程 / 開催場所	テーマ	内容	講師
1	7月17日(木) 13:30~19:00 東武宇都宮百貨店 10階会議室	講演会	中小企業ではロールモデルを見出せずに不安を抱えている女性が多くいます。そこで、県内企業の女性管理職の経験談をお聞きし、女性たちの漠然とした不安を払拭し、女性管理職を身近に感じていただきます。	株式会社東武宇都宮百貨店 取締役総務部長兼人事部長 藤沼 千春 氏 とちぎ男女共同参画センター 所長 五家 真佐江
		交流会	食事を交えながらざっくばらんな雰囲気の中で、日頃の悩みや現状を共有し、人脈づくりを進めます。	
2	8月8日(金) 13:00~17:00 とちぎ男女共同 参画センター 301研修室	経済に強くなる 講義①	「栃木県の経済について」 栃木県内の経済状況を知ることから、経済への関心を高めていきます。	株式会社あしぎん総合研究所 柳田 将志 氏
		ロジカルシンキング研修	事業戦略をたて具体化していく上では論理的思考が求められます。感覚、感性が強いと言われる女性に論理的思考を加えることで、女性の強みの倍増を図ります。	株式会社あしぎん総合研究所 野内 比佐子 氏
3	9月17日(水) 13:00~17:00 とちぎ男女共同 参画センター 301研修室	経済に強くなる 講義②	「やさしい財務の話」 財務諸表から、会社の置かれた状況を理解するための視点を学び経営感覚を身につけます。	株式会社浅沼経営センター 三上 洋子 氏
		リーダーシップ コーチング研修	女性リーダーのお手本がない中、部下指導に苦労している女性が多くいるはず…。エンパワメントのリーダーシップを発揮し、コーチングにより部下の能力を引き出していくスキルを学びます。	株式会社あしぎん総合研究所 野内 比佐子 氏
4	10月9日(木) 13:00~17:00 とちぎ男女共同 参画センター 301研修室	キャリアデザイン 研修	男性に比べ女性のライフイベント等は仕事に与える影響が多様でかつ大きく、将来のビジョンが描きにくいと言われる中、キャリアの考え方を学び、キャリア形成を目指します。	株式会社インソース講師 酒井 衣子 氏

13:30-19:00

受講者数
28名

藤沼 千春氏



五家 真佐江

私のワーク・ライフ・マネジメントと
「女性の活躍推進」の取り組み株式会社東武宇都宮百貨店取締役総務部長兼人事部長
藤沼 千春氏ひとりひとりが幸せな社会のために
～男女共同参画社会の実現を目指して～とちぎ男女共同参画センター 参事兼所長
五家 真佐江仕事とプライベートを両立してきた経験
や、取り組んだ仕事についてお話いただき
ましたキャリアや家庭生活における先輩であ
る講師二人の話を熱心に聞く受講生講座の後には交流会が行われ、受講生・
講師・運営の垣根を越えて交流しました受講者
VOICE

- 思考をポジティブにすることはとても重要
- 偶発性理論ではとりました。「自分ばかり大変…」と思う
こともありますがチャンスとして、とらえられそうです。
- 結婚・出産を経験して、キャリアアップを行うことについて、
具体的なイメージがわかりました。応援される人になる！とい
うフレーズがとても印象に残りました。

- 夫は外で働き妻は家庭を守るべきという考え方が栃木県民は高い
ということが分かりました。
- 国や県の取り組みが良く分かり、是非、男女平等途上国から先進国に
なれる様、自分に出来ることをしていきたいと思いました。
- 男性にも聞いて欲しい内容だと思います。

13:00-17:00

受講者数
24名

柳田 将志氏



野内 比佐子氏

経済に強くなる講義①

株式会社あしぎん総合研究所 研究員
柳田 将志氏

ロジカルシンキング研修

株式会社あしぎん総合研究所 課長
野内 比佐子氏栃木県経済の現状や課題等について、実
際のデータを交えながら講義いただきま
したロジカルシンキング・ツリーなど、課題
解決に生かせる考え方の手法について学
びましたグループでお互いの課題を共有・相談し
ながらワークを進めました受講者
VOICE

- 栃木県のブランド力は低いが、農・工・商と見ると半分より上
にランクされていることがわかった。
- なかなか聞けない内容で参考になりました。栃木県の課題つまり
具体的な取り組み案も聞きたかったです。
- 栃木県ブランド知名度はうすいものの、経済力があることに期待
したいですね。

- 業務の質を見直すよい機会になりました。
- why ツリーを作るのはとても大変だったが、色々な機会で、このよう
な考え方をしていきたい。
- 難しい所もわかりやすく聞きやすいので楽しくスキルアップでき
ます。知識を増していきたいです。

13:00-17:00

受講者数
28名

三上 洋子氏



野内 比佐子氏

経済に強くなる講義②
「やさしい財務の話」株式会社浅沼経営センター
三上 洋子氏

リーダーシップコーチング研修

株式会社あしぎん総合研究所 課長
野内 比佐子氏

経営者の視点に立ち、資金の調達から運用のイメージや財務諸表の読み方を学びました



リーダーはプレイヤーではなく、指揮者。優秀なプレイヤーを育てチームとして成果を出すことが求められることを学びました



女性のリーダーならではの悩みを、小グループに分かれてお互いの考えを共有しあう受講者

受講者
VOICE

- 初めての決算を経験するのでイメージがわかりました。
- 勉強しなければと常々課題にしていたものに対して、分かりやすく勉強することができてよかったです。
- 財務諸表の大枠を理解することができた。どこから勉強すればいいのかわからなかったが、イメージをつかめたので、これから専門用語などさらに細かく学んでいこうと思いました。

- 傾聴について改めて学ぶことが出来た。「メッセージ」をたくさん使っていきたい。
- 実際に部下の指導や育成を課題に感じている時だったので、明日から使わせて頂きます。
- すぐに実践に活かせる内容で良かったです。

13:00-17:00

受講者数
28名

酒井 衣子氏

キャリアデザイン研修

株式会社インソース講師
酒井 衣子氏

振り返りを通して、自分にできること・できないこと、しなければならないこと、やりたいことを考えました



自分の「CAN」「MUST」「WILL」のバランスを考えることがキャリアデザイン。グループでシェアしながらワークを進めました



様々なトレーニングシートを使って、自分と他人のものさしがいかに違うかを実感

受講者
VOICE

- 深く掘り下げて、もっと聞きたかったです。
- 少し整理は必要ですが、すぐ出来るもの、じっくりすすめるものを仕分けて、取り組んで行きたいと思えます。
- 日々疑問に思っていた「働く」ことの意義。また？な部分に対する答えがみつかった気がしました。

- モチベーションを上げるのに、とても有効な内容でした。
- 今の自分自身にぴったりの内容でした。悩みが解決されたようです。
- もっともっといろいろ聞きたいくらい興味深かった。ぜひ会社にフィードバックしたい。

平成 26 年度キャリア・マネジメント講座受講者一覧



平成 26 年 10 月 9 日(木) 於：とちぎ男女共同参画センター

企業名	受講者氏名	企業名	受講者氏名
株式会社足利銀行	石田 明子	株式会社東武宇都宮百貨店	佐藤 照子
社会福祉法人足利むつみ会	改田 恭子	株式会社栃木銀行	手塚 久恵
株式会社アラマキ	荒牧 菜苗	株式会社栃木放送	吉原 千裕
株式会社板通	阪本 夏子	栃木レザー株式会社	鈴木 理恵
金谷ホテル株式会社	深谷 カンナ	日本サーファクタント工業株式会社	原田 裕未
北関東総合警備保障株式会社	黒崎 真奈美	株式会社花のギフト社	山中 千里
三信電工株式会社	名村 史絵	株式会社ハヤブサドットコム	藤田 麻美
株式会社下野新聞社	福田 佐和子	藤井産業株式会社	青柳 葉月
JUK I 株式会社 大田原工場	坂本 亜由美	富士ゼロックス栃木株式会社	日下山 裕香
昭和電機株式会社	兵藤 友子	株式会社プロアクティブ	中島 萌子
仙波糖化工業株式会社	渡辺 明日香	みずほ証券株式会社	山田 由季子
株式会社大高商事	野中 美江	水戸証券株式会社 下野営業所	秋山 みどり
社会福祉法人同愛会	菊地 月香	株式会社ユザワ	永田 幸子
東京海上日動火災保険株式会社	立川 智映	渡辺建設株式会社	滝澤 智恵子
東芝メディカルシステムズ株式会社	井樋 真由美		

※企業名 50 音順(敬称略)



COMPANY DATA

【企業概要】

- ▶ 所在地 宇都宮市桜4丁目1番25号
- ▶ 事業内容 金融業
- ▶ 職員数 3,006名
(平成26年3月31日現在)
- ▶ 創業年 明治28年10月1日
- ▶ U R L <http://www.ashikagabank.co.jp>

女性が長く活躍できる職場環境を整備

当行は、栃木県を中心とした北関東地域を営業基盤とした地域の総合金融機関です。

当行では、女性活躍の推進およびワークライフバランスの実現に向けた取組みの一環として、平成25年度に「女性が活躍できる職場作りプロジェクトチーム」を立ち上げました。そこでの意見を踏まえ、平成26年10月から、結婚・出産・育児・介護等の理由により退職した行員の「再雇用制度」、育児・介護期間中に職位を一時的に下げ期間経過後に職位を戻すことができる「職位復職制度」等を導入いたしました。女性が高いモチベーションを維持し、安心して長く勤務することができる職場環境の整備、組織・風土づくりなどの促進を図り、質の高い金融サービスの提供ができるよう人材力の強化に努めております。



受講者

いしだ あきこ
石田 明子さん
研修室 室長代理

先日発表された2014年版「ジェンダー・ギャップ指数」（各国の男女平等の度合いを数値化した指数）で、日本は142か国中104位、経済協力開発機構加盟国では韓国の次に低い結果でした。さらに、栃木県は「固定的性別役割分業の指示率」が高く、「夫は外で働き、妻は家庭を守る」という考え方が全国と比較しても強いそうです。日本で、そして栃木県で働く女性が活躍するには、ハードルが高いのが現状です。

女性が社会で活躍するには、「制度」、「風土」、「女性の意識」の3つが必要であるといえます。女性活躍が進まない一方で、日本の労働力人口の大幅な減少が予想されており、女性活躍推進は不可欠であることも事実です。こうした背景から、女性が活躍できる「制度」や「風土」は少しずつ整うと考えられます。そこで必要なのが「女性の意識」です。

今回の講座には、「女性の意識」改革に必要なカリキュラムが盛り込まれ、女性が働く上でどのような「意識」で取り組むべきか、それを様々な視点から学ぶことができました。そこで共通する点は、「女性らしく活躍する」ということです。女性活躍は単に「女性も男性のように働く」のではなく、不足する素養を補いつつ「女性の特性を活かし活躍する」ことです。「女性も男性と同じ仕事ができるという姿を見せるだけでは、後に続く女性が出てこない。女性が女性らしく働く姿をみせることで、おのずと後に続く女性が出てくる。そのための先駆者になる必要がある」。あるメン

「女性」の特性を活かし活躍することで、後輩に道を作る



行員向けの研修の企画や運営を行っています。

バーの言葉です。女性活躍の環境が整うには、まずは自らが女性らしく働くことで、後に続く後輩の意識を変え、道を作ることができると感じました。今回の講座での学び・気づきを自身のキャリアに活かすだけでなく、職場や行内にも広く伝えていきたいと思っております。

Message

研修室の中心メンバーとして当行の人材育成を担う石田代理。常に情熱を持って業務に取り組む姿勢は、まさに「ロールモデル」としての活躍です。今後も講座受講により得た「学びの成果」を大いに発揮してください。

(課長・相田 俊和)



COMPANY DATA

【企業概要】

- ▶ 所在地 足利市利保町49番地4
- ▶ 事業内容 社会福祉事業
- ▶ 従業員数 191名
- ▶ 設立年 昭和59年12月法人設立
- ▶ U R L <http://www.mutumikai.ecnet.jp/>

社会福祉事業の充実で地域に更なる安心を

本会は、『誰もが、地域で安心して生活できる社会の実現を目指します』を理念とし、昭和59年に法人を設立、翌年に知的障害者通所授産施設『きたざと学園』を開所しました。その後、障害があっても生まれ育った地域で安心して生活出来るよう、障害者本人やその家族の意向を踏まえながら活動を進め、現在は、障害福祉サービス事業を始めとする障害福祉事業を10箇所13事業、特別養護老人ホームを始めとする老人福祉事業を1箇所5事業、保育所を始めとする児童福祉事業を1箇所3事業の内容で社会福祉事業に取り組んでいます。とりわけ、本年は、法人設立30周年を迎え、これまでの法人の歩みを振り返ると共に、今後、更なる社会福祉事業の充実に向け、決意を新たにしているところです。



受講者

かいだ きょうこ
改田 恭子さん
セルフ絆 副管理者

多様な働き方が出来、誰にでもチャンスがある職場を目指す

まず、今回の受講に際し、業種に係わるスキルアップ研修ではなく、人材育成、とりわけ女性のための研修という貴重な機会を与えていただきました法人に、送り出させていただきました上司に大変感謝をしております。

4回の研修を通じ、学んだことは数多くありますが、まとめると「女性らしく働けば良い」ということだと思います。女性活躍推進の流れが追い風となってくれる中、女性の強みを理解し自信を持って取り組む、キャリアデザインをしっかり持ち、自身でコーディネート、コントロールをしなければならないと思いました。また、スキルとしては、エンパワメント力、コーチング力などを学び、即実践に活かせる内容でした。考え方一つで、組織力がパワーアップするヒントも学びました。1回1回が無駄のない、とても充実したものでした。

私たちの様な福祉の現場は、お客様である障害者に地域での生活の一部をお手伝いする仕事で、それを「サービス」というように、効果や満足をきめ細やかに提供する、女性の得意なサービス業の一部とされています。

また、お客様が男女どちらかに偏ることのない業種ですので、それに比例するように従事者も男女が比較的均等にいる職場です。ということは、女性の活躍推進が見込まれる職場であるということです。更に、私の職場で言えば、職員を対象としたアンケートでも子育てをしながら働く環境が整っているという評価を得ており、実際に沢山の女性が子育てをしながら働いています。勿論、女性の全部がキャリアアップを目指している訳ではあ



障害者の就職支援とパン屋さんでの就労支援を行っています！

りませんが、男性も含め誰でもそのチャンスがある、多様な働き方の出来る職場は魅力的ではないでしょうか？そういった職場になるよう、働く女性のロールモデルとなるよう、今回の受講を機に、私の出来ることから取り組み、キャリアを積んでいけたらと思いました。最後に、プログラムの充実だけでなく、講師の先生方を含め異業種で活躍されている女性の方々との出会いにも大変感謝をしております。ありがとうございました。

Message

いつも明るく前向きに仕事に取り組む姿は、女性職員はもちろんのこと、全職員のお手本です。あまり頑張り過ぎず、自分だけのための時間を大切にして、キラキラ輝く素敵なリーダーとして成長して行ってほしいと心から思います。

(デアクティビティセンターWIN 管理者・阿由葉 弘美)



COMPANY DATA

【企業概要】

- ▶ 所在地 宇都宮市問屋町 3172-66
- ▶ 事業内容 機械工具、機械部品、工場消耗品の営業卸売販売
- ▶ 従業員数 61名(男性 41名・女性 19名)
[2014.11.14 現在]
- ▶ 設立年 昭和 26年
- ▶ U R L <http://www.alamaki.co.jp>

私生活の充実と職場環境の向上を図る

弊社は創業 70 年、栃木県内を中心に機械工具の営業卸売販売をしております。弊社では、社員が明るくのびのびと働ける環境と制度作りを推進してきました。その中でも代表的な制度を 3 つ、ご紹介します。

- 1) 1 時間単位で取得できる有給休暇制度
有給休暇は Web 上のタイムカードに自己申告するだけで取得 OK。
- 2) 短時間勤務制度
主に育児や介護にあたる社員のための制度で、1 日 6~7 時間勤務が可能。
- 3) 特別有給休暇としての育児休暇（男性社員が対象／子 1 人につき 5 日間）

今後は男性社員の育児休業（長期）取得推進のため、社内での啓蒙活動を進めます。私生活の充実と明るい職場環境を推進することは、社員の幸せにもつながると信じております。



受講者

あらまき ななえ
荒牧 菜苗さん
常務取締役

私は、講座の募集要項を知ってすぐ、受講の申込みを済ませました。学生時代から、女性がかっと活躍できる社会になってほしいと願ってきた経緯があり、栃木でも企業で働く女性を応援する取組みが始まった事がなにより嬉しかったです。

実社会では（業界・業種にもよるでしょうが）どうしても男性が中心で、物事の決定権に女性が関わる機会が少ないことを残念に思っています。この講座の受講が決まってから、私は 2 つの目標を定めました。

1 つは受講者と積極的にコミュニケーションを図ることです。

他の企業で活躍する女性と知り合える機会は少ないです。まず、メンバー全員との名刺交換を心がけました。講座の前の時間を利用してランチにお誘いしたり、最終回では「修了パーティー」を催し、大勢が参加してくれたことに感激いたしました。

2 つめは「OG 会を結成する事」です。ここで作った人脈は、その場限りでなく、講座修了後も刺激し合える仲間としてつながっていき、と当初から考えていました。

特に、講座で教わったロジカルシンキングやリーダーシップコーチングについては、実践を続けることが大切だと感じます。後々になっても仲間と自分の経験をシェアできる場があることは、その後のモチベーションアップにもつながりますし、そこから得られる気づきもたくさんあることでしょう。

また、この講座の一期生のつながりや活動がしっかりし

ここで得たつながりを生かし、次につながる活動を



学生時代から女性の活躍を願ってきました。

ていれば、次年度以降も働く女性向けのプロジェクトに関心をもってくださる方も増えるのでは、と考えました。女性の活躍推進の動きを、一過性のもので終わらせたくありません。今後、まわりと相談しながら OG 会を結成していきます。

この講座を通じて、メンバーや、講師の方々、事務局の皆さんにお会いできた事に心より感謝しております。この講座で得られたことを生かして、今後も女性のエンパワーメントを進めていこうと決意しました。ありがとうございました。

Message

引き続き、女性の活躍推進に向けた活動を見守ってまいります。

社内では、会社全体の仕組みをつかんでいく努力を今後も続けて下さい。特に、経理全般やコンピュータのプログラムに対する勉強に期待しています。

(代表取締役社長・荒牧 不二雄)



COMPANY DATA

【企業概要】

- ▶ 所在地 足利市旭町553
- ▶ 事業内容 塗料・薬品等化学製品卸売業
- ▶ 従業員数 170名
(男性132名・女性38名)
- ▶ 設立年 昭和23年8月26日
- ▶ U R L <http://www.itatsu.co.jp>

女性が積極的に参画できる社会を目指す

弊社は塗料・溶剤、工業薬品、接着剤等、主に塗装やめっきに関連する資材や機器・設備等を扱う専門商社です。

足利市の本社を中心に国内では北関東・東北に11拠点、海外に4拠点を展開しております。

弊社社長は現在、栃木県経済同友会の産業政策委員長を務めており、女性が積極的に参画できる社会を目指すというテーマで活動しています。その活動を自社内でも展開するため「いい会社委員会」が設立されました。私どもの業界ではまだまだ少数である女性営業職の増員や、女性が中心となって新たな事業を展開するなど、徐々にではありますが女性の活躍が増えてきています。今後は女性社員全体の意識向上に繋がる勉強会を企画中です。



受講者

さかもと なつこ
阪本 夏子さん
 営業協力本部企画総務課 係長

TOCHIGIで輝く☆「働くウーマン」プロジェクトの一環である「キャリア・マネジメント講座」1期生として、自分がふさわしいのか、受講前は正直不安でした。初回の自己紹介で、皆さんの前向きに活躍されている様子を伺うと、少々気後れしてしまう程でした。しかし、意識・能力の高い女性とご一緒できるこのチャンスを活かし、多くのことを吸収しよう、そしてネットワークを広げようと不安は期待へと変わりました。

講座では、自分に足りないスキルや欠けている点が浮き彫りになりました。私は会議などで自分の提案や意見を発表するとき、情報や思考の整理不足から、重要な点を明確化できず感情的に発言をしてしまうことが多くありました。その結果、真意が伝わらず説得力のない発言になっていました。しかし、今回の講座でロジカルシンキングやフレームワーク思考を学べたことは大きな自信に繋がりました。情報を構造化し整理することで深く思考できるようになり、そして全体像を把握できるようにもなりました。会議の発表も少しずつではありますが、活かすことができている。同時に周囲の意見や関連した情報への理解力も深まったように思います。

また、キャリアデザイン研修では「計画された偶発性理論」に大いに共感を覚えました。「キャリアの80%は、予期しない偶然の出来事によって形成される」というキャリア論ですが、予期せぬ偶然を避ける

自分に足りない点を確認でき、即実践に活かす



いつも明るい笑顔での接客を心がけています！

のではなく、主体性と努力で最大限に活用し、ステップアップすることが大切であるという言葉が強く胸に刻まれました。

今回のキャリア・マネジメント講座受講もその一つではないかと思えます。この講座で学んだこと、そして出会えた講師の方々と一緒に受講した皆さんから受けた刺激と気づきを今後最大限に活かしていくつもりです。

Message

講座の内容や感想などについては、逐一報告を受け、回を重ねるにつれて、意識の高まりや意欲が感じられました。12月初旬には、社内での講座についての発表機会も用意しました。今後は、社内の女性社員を先導する「オビニオンリーダー」としての役割が期待されます。

(営業協力本部企画総務課長・清水 邦康)



創業 140 年の歴史から受け継ぐおもてなし

日光世界遺産二社一寺に隣接した、日本最古のクラシックホテルとして存在する日光金谷ホテルと、奥日光中禅寺湖畔のリゾート地に存在する中禅寺金谷ホテルがあり、日光に訪れる国内外の観光客の宿泊施設として営業しています。

宿泊客接客はもちろんですが、世界遺産挙式が叶う金谷ホテルウエディングも女性プランナー活躍の元に本物の結婚식을伝えながら業績をあげています。

今後は、職場環境の改善と共に、一人でも多くの女性管理職を誕生させ、活躍の場を充実させていきたいと方向付けております。

COMPANY DATA

【企業概要】

- ▶ 所在地 日光市上鉢石町 1300
- ▶ 事業内容 ホテル業
- ▶ 従業員数 153名(男性 77名・女性 76名)
- ▶ 設立年 明治6年創業
- ▶ U R L <http://www.kanayahotel.co.jp/>



受講者

ふかや
深谷 カンナさん
プライダル課長

今までの私は、漠然と目の前の業務に追われ、自分が与えられた業務を一生懸命にこなすことで仕事に満足していました。課長職を与えられ、仲間と業務をこなす、先を見据えて考えたとき、女性リーダーのお手本が無い中、自分に求められる役割は何かと考えるようになりました。

講座に参加して、様々な職種の企業内で活躍している女性の皆さんとも出会い、女性管理職の経験談も聞くことができ、視野を広げた女性活躍の糸口が見つかった気がしました。

講座を終えて今後の目標を二つたてました。

ひとつは、自分のセクションであるプライダル業務について『チームで目標(テーマ)を共有して業績アップを目指す』ということです。

リーダーとしての役割は、部下の可能性を引出し、自発的な行動を促進させ、夢や目標実現のサポートをすることだと学びました。そのためには、部下の話を良く聴き、相手の意欲を高めるアドバイスの仕方、加えてモチベーションを下げない叱り方等、実践に結びつく研修がとても刺激になりました。私たちは、何に向かって何のためにこの仕事をしているのかを再確認して再出発したいと考えました。

もうひとつの目標は、『職場環境改善で女性のモチベーションアップを図る』ことです。

我社の女性社員は、皆明るく、常に一生懸命働いています。しかし、その背景には、小さな子供を預けて

女性リーダーとして、求められる役割を果たす



結婚式準備はスタッフもワクワクしながら…。

の限られた時間の労働であったり、親の介護問題を抱えていたり、女性が働く上での問題点を抱えている社員も多いのが現状です。それらの悩みや問題点を引出し、一緒に考えて、職場環境を少しでも改善して増々活躍できる女性社員を育てる後押しができればと考えるようになりました。

金谷ホテルにいらっしゃるお客様が、私たちの笑顔で幸せになれるように。

Message

今回参加した深谷は、恥ずかしながら経営陣を除いた弊社初の女性管理職です。同性の上司もおらず不安を抱えていただろう本人も、このような講座に参加でき、様々な刺激を受けたはずです。公私共にさらなる成長を期待しています。

(執行役員支配人・宇角 恒哉)



COMPANY DATA

【企業概要】

- ▶ 所在地 宇都宮市不動前1-3-14
- ▶ 事業内容 警備業
- ▶ 従業員数 839名(男性733名・女性106名)
[2014年4月1日現在]
- ▶ 設立年 昭和43年12月12日創業
- ▶ U R L <http://www.kitakantosok.co.jp/>

お客様の大切なものを守る使命

弊社は、お客様の安心・安全を守ることを目的とし、警備という形なきサービスを提供することを業務としております。

お客様の命や財産など、大切なものを守るという、信頼なくしてはできない、やりがいのある業務です。

24時間、危険と向き合う業務の為、女性社員の割合は全体の約15%ですが、出産・育児制度の導入により女性の離職率も減少し、現在では98名の女性正社員が活躍しています。そのうち8名が役職者で、女性幹部社員育成にも積極的に取り組んでおります。



受講者

くろさき まなみ
黒崎 真奈美さん
営業第二推進部
主任兼セキュリティマネージャー

今年4月、主任という役職へステップアップし、自分の置かれている立場に疑問や不安を感じ始めた頃、この講座の受講を薦められ参加することになりました。数回にわたる外部講座の受講は初めてでしたので、不安を抱えながらの参加でしたが、仕事に対しての悩みや不安、女性としての考えや気持ちなどを共有し、共感できるような環境の中で講座を受講できたことは、大変有意義な時間となり、前向きな気持ちになることができました。明るく積極的な受講者のみなさんと、毎回顔を合わせ、グループディスカッションや意見交換などをする中で、親睦を深めることもできました。

講座からは、今後高齢化が進む日本経済において女性の「労働力」が期待されていること、他国より日本の女性のキャリア構築が遅れていることなど、経済的な視点から「なぜ女性の活躍が期待されているのか」を知ることができ、更に、キャリア構築していく上で、女性リーダーに必要な知識やスキルなど幅広く学ぶことができました。

特にロジカルシンキング研修では、女性は不得意とされる「論理的思考」について学び、女性だから…とマイナス面を押し通すのではなく、不得意なことは真摯に受け止め、改善していくといった、女性側の前向きな努力も必要であると強く感じました。これは、私自身の今後の課題でもあります。講座で学んだことを少しずつ自分に置き換えて咀嚼し、立場を理解した上

女性側の前向きな努力が、自身にも会社にもプラス



新卒で入社し8年目です。

で、信頼と情熱あるリーダーを目指すことが自分自身にとっても会社にとってもプラスになると考え、実行していく決意です。

最後に、この講座の第一期生として参加させていただいたこと、受講を通した多くの出会いに感謝申し上げます。

Message

今回の受講内容は、一企業人として、更には女性の立場から発信していく考え方や姿勢について大きなプラスになったと考えられる。この講座を機に、女性ならではの力を発揮し、明るく邁進し続け、他の女性社員に力を与えられるよう更なる活躍に期待したい。

(営業第二推進部長・田崎 徹)



COMPANY DATA

【企業概要】

- ▶ 所在地 宇都宮市川俣町 1056 番地
- ▶ 事業内容 建設業
- ▶ 従業員数 54 名(男性 44 名、女性 10 名)
(2014 年 10 月現在)
- ▶ 設立年 昭和 24 年 3 月 17 日創業
- ▶ U R L <http://www.sanshin.ne.jp/>

多様な働き方やワークライフバランスを重視

弊社は、電気・土木などの工事、電柱広告を専門とする会社です。今年で創業 66 年、「誠実・明朗・協和」の社是のもと地元へ根付く堅実な企業を目指して参りました。近年は ISO や宇都宮 CSR、BCP などの認証を取得、安全・品質・危機管理、地域貢献にも力を入れています。社員の定着率が高く、そのおかげで長年企業を存続してこられました。女性に関しても、ライフイベントと両立してくれる社員が多く、後輩たちの良き模範となっています。今後はさらに個人の特性に目を向け、多様な働き方やワークライフバランスを重視し、全社員が生き生きと働ける教育体制の確立や技術継承の仕組みづくりに取り組むつもりです。「仕事が楽しい」「毎日が充実している」と全社員が感じられる、時流を敏感にキャッチできる企業でありたいと思います。



受講者

なむら ふみえ
名村 史絵さん
取締役副社長

祖父が創業し、父・母が継いできた会社を次は私が…思いがけないことでしたが 3 年前に一念発起し、やるからには真剣に取り組むたいと模索していたところ、今回の講座を受講する機会をいただきました。社会人になって 25 年、私なりにキャリアを積んできたつもりでしたが、全く異なる業種での再スタート。無謀な挑戦だったかもしれないけれど、「来る波には逆らわずに乗ってみよう」とここまで来ました。慣れない環境に戸惑ったり体調を崩したりもしましたが、その分得るものも大きかったような気がします。

今回の講座でも、様々な分野・環境で働く女性たちと一緒に学べたこと、思いを共有できたことは、私の大切な財産になりました。

先を歩むロールモデルである先輩方の貴重な体験談、漠然とした思いを明確なものにしてくれたロジカルシンキングやコーチングの講義、そして何よりしなやかに柔軟に着実にキャリアを積んでいる受講生仲間みなさんに刺激を受けて、これからすべき仕事・役割が自分の中で少し見えてきたような気がします。

私が就職した平成元年は、男女雇用機会均等法が施行された直後で、「バリバリ働く女性」が憧れでした。しかし、結婚・出産・家庭と両立しながらいかに仕事を続けていけるか、そのための環境がなかなか整備されず、何かをあきらめたり犠牲にしたりし

お互いの立場になって考え、補い合える社会へ



理想の会社を目指して、日々勉強中です！

た人も多かったのではないかと思います。

これから女性が社会で活躍するためには、本人のやる気はもちろんですが、会社・家族や周囲の理解と助け合いが必要不可欠だと思います。そのためにも、各々が権利を主張するだけでなく、お互いの立場になって考え、補い合うことが大切だと感じます。ここで学ばせていただいたことを自分の中で反復しながら、次の世代へ伝えていけるように、これからも学び続けたいと思います。

Message

少子高齢化の時局に、女性の活躍は必然の要請です。一方、女性には持てる力を発揮する場所や機会が多くありません。このたび「栃木で輝く女性」を育てる企画を知り、当社からも参加を希望しました。社内の意識改革の先導となってくれることを望みます。

(代表取締役・橋本 郁世)



COMPANY DATA

【企業概要】

- ▶ 所在地 宇都宮市昭和1-8-11
- ▶ 事業内容 日刊新聞発行ほか
- ▶ 従業員数 304人(2014年6月現在)
- ▶ 設立年 明治11年6月1日
- ▶ U R L <http://www.shimotsuke.co.jp/>

地域に根ざした紙面を届けて郷土に貢献

「下野新聞」は前身の「朽木新聞」が1878年に創刊されて以来、2013年で創刊135周年を迎えた、全国の地方紙の中でも歴史の古い新聞の一つです。発行部数は31万6千部。栃木県内の占有率は約45%で、県内で最も読まれている新聞です。下野新聞は日々、地域に根ざした紙面を作り続けています。取材活動の拠点として6総局、その傘下の11支局の計17総支局を15市町に配置し、県内全域をきめ細かく網羅する取材体制を構築しています。優れた媒体力を生かし、広告や事業・出版、教育事業にも力を注いでいます。これらの活動を通し、地元紙として栃木県内の経済、教育、文化、スポーツなどの振興・発展に貢献できるよう、全社一丸で取り組んでいます。



受講者

ふくだ さわこ
福田 佐和子さん
営業局営業部

県内にも働くことへのモチベーションの高い女性がたくさんいることを改めて認識でき、受講を通じて働く力をもらえたことをとても感謝しています。ここ数年、営業部に女性の先輩がいないこともあり、キャリアを重ねていく上で将来への漠然とした不安がありましたが、少し先を行く受講生の皆さまや、講師の先生方の話を聞いて将来への希望や期待を改めて持てるようになりました。

また、気持ちの面だけでなく、ロジカルシンキングやコーチングなど女性の活躍促進のための実務的な技術を学べたこともとてもためになりました。このような技術を学ぶことは大切ですが、自分から研修を受けたいと声を上げることも、広く深い分野を独学することも敷居が高く難しいのが現状ですので、こういった機会が今後も広く提供されることを心から願っています。まだまだ圧倒的に男性が多い職場において、業務の中心を担うのもやはり男性です。気持ちや思いも必要ですが、働く女性として成果を出し、その中心を担う人材になっていくためには、当然ながら学び努力することが何より大切だと研修で再認識することができました。

受講前から、他社で頑張る女性と知り合えること、専門講師の方の講座が受けられることに大きな期待を寄せておりましたが、素晴らしい受講生の皆さまと想像以上に充実した講座を終え、とても感謝しています。受講生の皆さまについていけるように、またこの講座



地域の皆様のお役に立てる働く女性を目指します！

学ぶ機会を逃さず、次世代の礎となるよう成果を残す

が有意義であったことを証明できるように、学んだことを活かし今後も業務に取り組んでいきたいと思えます。

社内や部内にはたくさんの女性の後輩がいます。私たち世代の女性の働きは次の世代の女性を採用・登用する上で必然的に参考になるのだと、以前記事で読みました。現状を勝ち取ってきた先輩方に感謝しながら、後輩の選択肢が1つでも多く広がるよう行動して参ります。

Message

すでに部の中心として活躍をしていますが、今回の受講を生かし、とは言え気負い過ぎずに、後輩たちの目標となるような人材にさらに成長することを期待します。楽しくやりましょう！

(部長代理・木村 泰勇)



COMPANY DATA

【企業概要】

- ▶ 所在地 大田原市北金丸 1863
- ▶ 事業内容 縫製機械器具製造業
(工業用ミシン製造)
- ▶ 従業員数 375名(2014年4月現在)
- ▶ 設立年 昭和43年(大田原工場)
- ▶ U R L <http://www.juki.co.jp/>

世界の縫製産業の発展を牽引

洋服やカバン・靴・自動車シートやソファ(家具)の生産で活躍する世界トップシェアの「工業用ミシン」など、JUKIの心の通う技術はお客様第一主義で世界の人々の暮らしを豊かにするための製品を生み出しています。

2000機種以上の充実したバリエーションで、あらゆる縫製に対応する製品ラインナップ、世界約70億人のアパレルをはじめとした需要を支える世界180カ国をカバーするサービスネットワーク、JUKI独自のコンサルティングサービスなどを提供することで、世界の縫製産業発展を強力にサポート出来ることを強みにしています。

アットホームな雰囲気、面倒見の良い社員集団です。今回の講座受講をきっかけとして、女性のための研修をスタートさせる予定です。



受講者

さかもと あゆみ
坂本 亜由美さん
総務課 主査 兼 人事係長

この「キャリア・マネジメント講座」のネーミングと内容を見て、まさに「これだ!」と思いました。東京多摩にある本社と比べ、工場ということもあり女性活用についてなかなか進まず悶々としていました。ロールモデルもない中で、自分に何が出来るかがいていたところ、講座案内を受けこれこそチャンスと思い即申込みさせていただきました。

内容は、講演から始まり受講者交流会、経済、ロジカルシンキング、リーダーシップとコーチング、キャリアデザインといずれも魅力的なものでした。自分の思想の再認識、新たな「なるほど!」・・・分かりやすく丁寧に教えていただき、講座を重ねるごとにモチベーションが上がり、自信が湧き上がるようでした。他企業の女性社員との話でも、共感するところ、驚くところ、色々な「気づき」を与えてもらえました。最後の「キャリアデザイン」研修では、仕事に行き詰まり方向性を見失っていた自分にエールを贈っていただいているようで、胸のつかえが取れてやる気を復活させることが出来ました。本当に感謝に絶えません。

私がこれから出来ることは、この講座で学んだ感動を自社の社員に伝えていくことだと思っています。「一步前へ」勇気を出せずにいる女性社員が必ずいるはず。チャンスをあげて意識を変えていける教育をまずは実施していきます。また、もう一つ必要なことは上位者の理解です。機会があるごとに

女性社員にチャンスと意識改革を。上位者の理解も必要



現在工場で唯一の女性管理職ですが仲間を増やしていきます。

伝えていきたいと思っています。管理職会議の場でも積極的に利用して、アピールをし続けることで意識を変えてもらえるよう努め、社風を変えていけたらと思います。今回の講座との出会い、講師の方々との出会い、受講生との出会い、本当に貴重な体験をさせていただきました。心からお礼申し上げます。今後女性が生き生きと魅力を発揮出来る機会に少しでも貢献できるように、自分自身も輝いていきたいと思っています!

Message

今講座で構築したネットワークを通じ情報交換することで、他社事例を参考に当社内に女性キャリア形成の仕組みを構築し、女性の能力開発・意識改革を図って下さい。女性の仕事に対するモチベーションを上げ活躍して頂くことが職場、ひいては会社の繁栄にも繋がると思っていますので、大いに期待しています。頑張ってください。(総務課長・柳岡 義秀)



COMPANY DATA

【企業概要】

- ▶ 所在地 佐野市植野町 1858
- ▶ 事業内容 電気設備工事、太陽光発電・蓄熱式床暖房設備、
鉄道用電車線・通信線・光通信線工事他
- ▶ 従業員数 82名
- ▶ 設立年 昭和3年
- ▶ U R L <http://www.showaelc.co.jp/>

社員の能力開発、仕事と余暇の両立を支援

当社は、昭和3年創業、長い歴史の中で、鉄道の電車線設備工事や病院、学校など大規模施設から一般家庭の電気配線工事まで、幅広い技術と知識を蓄え「快適な生活環境の創造」をめざし「お客様に満足して頂けることを喜び」としております。

近年の節電意識の高まりのなか、太陽光発電など省エネ・節電対策で貢献すべく「エコ電化地域センター」を設置し、お客様のニーズに応じています。

また、社員の能力開発を体系化させ、各自の自主性・主体性を活かした社員の能力・人格の向上を計っています。仕事もレジャーも「しっかり楽しく」、社員が常に心も体も豊かになるためのバックアップをしております。



受講者

ひょうどう ともこ
兵藤 友子さん
総務部係長

職業・年齢・役職を超えて、自分にはない考え方を吸収

合計4回にわたる講座なのに、業務の都合で残念ながら2回のみ受講となってしまいました。その中で、女性もこれからは、経済に強くなるために栃木県の経済の実力位置を理解したり、ロジカルシンキング研修での部下を育てるリーダーになれるよう問題を常に意識し、整理しながら真因を探り決定していくと良いなど、今後、毎日の会社生活に活かしていく課題を認識できました。キャリアデザイン研修のなかで、女性は完璧を求める傾向があり、いきづまってしまうことを知りました。これからはポジティブシンキングに捉える考え方を持つことも心掛けていきたいと思っています。

今回の講座では、女性の社会進出のお手本となる素晴らしい講師の先生方のお話をお聴きすることができたこと、特に、家庭との両立をされての社会での活躍、周りの環境の協力とご自分の前向きな姿勢を身近に感じることができたことも大変心に残っております。

現状で満足せず、これくらいでよしとはしないで、身につけることのできる教養・今の自分の地域だけでなく、もっと広範囲の情報・何事も受け入れられることの重要性など、学ぶことができる機会を自分から求め、参加していこうと思います。

また、グループ活動でのメンバーの皆様とのやり取りは、職業・年齢・役職などを気にせず、自分にはない考え方を吸収できたと思います。大変勉強



女性の労働力の期待度は高いと思います。

になりました。

求めていくことを忘れなければ、今の自分より一つ上の自分になれると確信し、これからも私は邁進していこうと思います。

是非これからも栃木県の行政の中に、より多くのこのような機会をつくっていただき、より多くの女性の活躍のきっかけを与えていただけたらと思います。ありがとうございました。

Message

今の時代、女性の人材力は会社のチカラだと思っています。今回学んだことを活かし、女性ならではの、斬新的、発展的なアイデアを積極的に提案して、自分の成長・会社の発展につなげていきましょう！

(取締役総務部 部長・寺岡 和宣)

仙波糖化工業株式会社



COMPANY DATA

【企業概要】

- ▶ 所在地 真岡市並木町2-1-10
- ▶ 事業内容 食料品製造業
- ▶ 従業員数 315名
- ▶ 設立年 昭和22年7月
- ▶ U R L <http://www.sembatohka.co.jp/>

男女関係なく機会を与え、女性に活躍を

当社は女性の積極的な活用に力を入れ始めてから、まだ20年程しか経っておりません。それ以前は、補助的な仕事を中心に与えてきてしまったため、その当時の女性社員は、与えられた仕事をこなすことだけに終始してしまっており、より創造的な仕事へのチャレンジといった上昇志向を持たせることができませんでした。しかし、バブル経済が崩壊し、特に就職難の時期に優秀な女性社員を採用することができたことにより、女性社員が活躍する機会が目立つようになってきました。会社としましては、男女関係なくチャンスを与えたことにより女性管理職も少しずつ誕生してきております。

これからの課題としましては、幹部や幹部候補生に育ってきた女性社員が出産・育児に直面した時期をどう乗り切り、より会社にとって無くてはならない存在になってもらえるようなサポート体制の構築をしていくことです。



受講者

わたなべ あすか
渡辺 明日香さん
総務部総務課

女性の強み生かし、周囲に影響を与えるリーダーを目指す

今回“女性”という限定された条件で、キャリア・マネジメント講座に参加し、様々な講義を受けさせていただきました。そして最終的にマネジメントに必要なことは、性別に関係なく人間力なのだと感じさせられました。

しかしながら、女性と男性では特性が異なる為、お互いに誤解を与えてしまうこともあることを学びました。例えば、女性は感性や感情表現が男性より豊かである反面、感情的になりやすい傾向があります。感性が豊かであることは相手の気持ちに寄り添える強みでもありますが、客観的な判断に欠けます。今回学んだロジカルな思考方法を実践し、論理的に判断しつつ、感性を磨きながらスキルアップしていきたいと思いました。

また、違いという点ではライフイベントによるキャリア形成の仕方が、女性と男性では大きく変わります。野内先生の講義で、キャリア形成には山登り型と川下り型があることを教えていただきました。登り続けることだけが全てではなく、その時の状況に適したキャリアの重ね方をしていけばいいのだということが分かり、これからキャリアアップしていく上での考え方や選択肢を柔軟に捉える為のアドバイスとなりました。

キャリアデザインの講義では、自分自身を見つめ直すことが出来、そこから自分の弱みやこれから取り組んでいくべき課題が発見できました。



加工食品の素材メーカーにて総務の仕事を担当しています。

女性らしさや女性の強みは活かし、男性と一緒に会社をより良くしていくことがこれから私たちに求められることだと思います。リーダーシップは影響力。周囲にいかにかいい影響を与えられるかを常に考え、自分の役割を果たしていこうと思います。

Message

女性リーダーとして大きく飛躍できるかどうかは、これからの数年をどのように取り組んでいくかに懸っていると思います。自分で自分の限界を設けずに様々な仕事にチャレンジして下さい。

(総務部総務課課長・市川 剛久)



COMPANY DATA

【企業概要】

- ▶ 所在地 宇都宮市宝木本町 1474-5
- ▶ 事業内容 ビル総合管理・メンテナンス業
- ▶ 従業員数 980名
- ▶ 設立年 昭和40年10月9日
- ▶ U R L <http://www.daikoh.net>

「女性力」が発揮できる職場環境づくり

弊社は昭和40年創業、現在50期を迎えました。営業内容は総合ビル管理業がメインであり、清掃業務から様々な設備の保守管理業務、一般・産業廃棄物の収集運搬業務、警備業務、人材派遣、業務請負と、ビルに関する仕事は、総合的に手掛けております。近年では、学校給食業務の請負や指定管理者業務へ積極的に取り組み、栃木県立宇都宮産業展示館のマロニエプラザや、県内市町14館の図書館の管理運営なども受託しています。

弊社は、これまでも職場の中心となるのは女性であり、職場のリーダーに積極的に女性を登用し、また少子高齢化による労働人口の減少が進む中、女性の力なくしては、事業の継続が成り立たない状況にもあります。今回の講座でも、営業部門の中心を担う女性管理職に受講してもらい、更なるスキルアップと職場へのフィードバックを期待しています。

今後も、ポジティブアクション推進企業として「女性の活躍推進宣言」を行い、積極的に「女性力」を取り入れ、その力が発揮できる職場環境づくりに取り組んでまいります。



受講者

のなか よしえ
野中 美江さん
営業部 課長

「女性の力を企業の力に」をテーマにキャリア・マネジメント講座受講を進められまして、営業職の私は、売上目標を達成する事に力を入れて日々仕事をしていました。

今の自分に何が足りないのかを知る事、どの様に意識改革をすればよいのかをこの機会に学びたいと思い受講いたしました。経済・リーダーシップコーチング等多くの事を学ぶ事が出来ました。その中で、キャリアデザイン研修で学びました内的基準によるキャリアの評価を高める為に、これからの希望・目標を具体的に計画を立てました。

長期計画になりますが、育児・介護就業規則、上司の理解と環境が整っておりましたので三男、四男を出産し育児休業取得し、仕事と家庭の両立をしながら20年働く事が出来ました。子育て世代の女性が弊社で働くより一層の環境づくりに取り組み、ビルメン界の中で先進企業といえる計画に取り組みたいと思います。

「建築物清掃管理評価資格者2級」「清掃管理業の品質評価手法」を取得する事で社内における品質評価活動が既存現場で生かされるとともに能力が発揮できますので、私も含め4名資格取得の稟議書を提出いたしました。漠然と仕事をしていましたが、目標・計画を立てる事で一歩前進成長し意識改革もできました。

弊社の社長は、常日頃から組織力・人脈の大切さ

子育て世代の女性が働きやすいビルメン界の先進企業目指す



講師の皆様方のお話を聞き、私もキャリアを積重ね「輝く女性」になれる様努力いたします。

を話されています。今回の講座で出来ました人脈を大切にしていきたいと思えます。

企画・講義をしてくださいました、皆さんに感謝いたします。

次回、お会いしました時には、私個人の成長を見ていただける様に努力してまいります。

Message

今回学んだ事を、社内で活用できる様、期待しています。社内で一人で改革する事は、とてもパワーが必要ですが、一人で考えず周りを巻き込んで行動して下さい。私も、応援します。何なりと、話して下さい。

(営業部 部長・坂口 隆之)

社会福祉法人同愛会



様々な機関と連携して、地域の福祉拠点へ

当法人は『障害の種別や程度、信条などにこだわらず、共に生きがいとゆとりを目指す』という理念の下、那須郡、芳賀郡、塩谷郡、宇都宮市を中心に障害・高齢・保育等の福祉事業を展開しており、当事業所は、重度の身体障害を有する方々を対象とした入所事業と通所事業や相談支援等を担うため、平成13年4月に益子町に開所しました。

利用される方一人ひとりが自己実現を目指し、光り輝けるようにと願いを込めたこの事業所では、日々の生活の支援や余暇の充実を通し、利用者の生活はもちろん、サービスを提供するスタッフの専門性向上やキャリアアップを含めた人材育成等にも力を入れ、様々な機関との連携を通して地域の福祉拠点を目指した事業を運営しています。

COMPANY DATA

【企業概要】

- ▶ 所在地 塩谷郡塩谷町熊ノ木1057-1
- ▶ 事業内容 社会福祉事業
- ▶ 従業員数 234名
- ▶ 設立年 平成7年12月
栃木県法人認可取得
- ▶ URL <http://www2.ocn.ne.jp/~makinori/>



受講者

きくち らぎか
菊地 月香さん
障害者支援施設光輝舎 施設長

県内様々な企業の方が参加されており、講義も含め多くの刺激を得られました。所属する社会福祉業界においては、他の民間企業との交流の機会が少なく、内向きになりがちであるため、他企業の事業環境や情勢等を認識することで、自らの事業環境を顧みることもつながりました。また、参加者の方々の意識や受講した講義等から、女性のキャリア推進に向けた職場環境醸成のあり方やリーダーとしての姿勢を改めて考えることができました。

カリキュラムも全体的に多岐にわたる反面、ポイントを得た簡潔な内容であったため、非常にわかりやすく、日々の業務につながるものばかりで、各講師の方々に更に深めた内容や上級編の講義をお伺いできる機会を頂きたいと思いました。特に財務については、大変わかりやすく、財務諸表の見る視点や資金繰りの考え方など、今まで苦手意識を持っていた業務にも少し、踏み込んでみようかと思えるほどでした。また、コーチングやキャリアデザインに関しても、部下との関わり方のみではなく、その前段階である自分自身の立ち位置や意識、気持ちの持ち方等のスキルを学ぶことができ、リーダーシップの具体的な手法やリーダーとしての役割について習得できたように感じます。

これまでも仕事をしていく上では男女の性別よりも適性や意欲を重視していましたが、今回の講座を受け、さらに、スタッフそれぞれの特性を生かした

スタッフの特性を生かし、公私ともに向上できる職場環境を



利用者の方とスタッフの笑顔が毎日の原動力です。

上で、様々なライフイベントもキャリアにつなげながら仕事も生活も更に向上できるような職場環境を整備していきたいと思いました。そのためには、自分自身も何事にも前向きに楽しく真剣に取り組む姿勢を大切に、制度や社会情勢に振り回されないよう研鑽を深め、社会福祉業界、更には栃木県の1つの産業として自らの仕事に責任を持って取り組んでいきたいと思ひます。

Message

常に他者を気配り笑顔で明るく振舞う姿は周囲に活力を与えてくれ感謝しています。組織を動かす社会に影響を与えることは容易ではありませんが、自分らしさが組織風土に繋がり社会に伝わるのだと思ひます。共に頑張っていましょう。

(ひかり施設長・伊藤 淳一)



TOKIO MARINE
NICHIDO

東京海上日動火災保険株式会社



COMPANY DATA

【企業概要】

- ▶ 所在地 宇都宮市馬場通り 4-1-1 8F
- ▶ 事業内容 損害保険業、業務の代理・事務の代行、確定拠出年金の運営管理業務、自動車損害賠償保障事業委託業務
- ▶ 従業員数 202名
- ▶ 設立年 明治12年
- ▶ U R L <http://www.tokiomarine-nichido.co.jp/>

ダイバーシティと女性の活躍推進

東京海上日動は、「日本で最初の損害保険会社として1879年に創業し、いざという時のために、「保険」という形でお客様を取りまく様々なリスクからお守りしています。

当社は、性別・年齢・国籍・障がいの有無や、働き方・雇用形態などの条件の違いに関わらず、社員がいきいきと働き、意欲と能力を最大限発揮できる環境が必要であるという認識のもと、ダイバーシティを推進しています。

特に女性の活躍推進については、社員の約半数が女性であることから、女性社員の活躍、成長を実現させることが社会の変化に柔軟に対応し、お客様のご期待にお応えし続けていくことにつながると考えています。キャリアアップを目指す女性たちが、パフォーマンス高く活躍し続けられるように、各種制度の確立や運用面での支援に積極的に取り組んでいます。



受講者

たちかわ ともえ
立川 智映さん

東京海上日動あんしん生命保険株式会社
栃木生保支社 主事

恐れず一歩を踏み出せば、無限の可能性が待っている

私は、東京海上日動(損保)からグループ会社の東京海上日動あんしん生命(生保)に出向しており、約1年前から「営業支援」という新しい役割に就きました。新しい役割にチャレンジし、自分のキャリアビジョンを考える中、「働く女性同士、ともに学び、素敵にキャリアアップする」という趣旨の当講座を知り、会社の代表として参加させていただくこととなりました。

第1回目は、株式会社東武宇都宮百貨店取締役総務部長兼人事部長の藤沼氏と、とちぎ男女共同参画センター所長の五家氏にご講演いただきました。お二人のご講演を通じ、キャリアとライフイベントの狭間で苦勞されながらも、ご自身の主体性と努力、前向きな気持ちと周囲の理解や支えにより、素敵にキャリアアップされてきたことを知りました。常に前向きに自分自身が努力することはもちろん、一人で抱え込まずに、時には周囲に助けられながら成長することもあるということに勇気づけられました。

本講座を通じて、日常から離れ、視線を上げて学ぶことで、あらためて「女性ならではの強みや視点を生かし、組織に良い影響を与える効果」を実感するとともに、「自分の意思でキャリアはコントロールできる」という言葉に、キャリアを考える上で重要な「自分は何をしなければいけないのか」、「自分は何をしたいのか」ということとじっくり向き合う契機にもなりました。

本講座で出会った皆さんと一緒に学ぶことを通じ、恐れず一歩踏み出す勇気を持つことでキャリアを切



栃木県でお客様・代理店さんから最も信頼される組織を目指します!

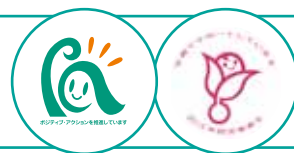
り開ける無限の可能性が待っていることを教えていただきました。

この出会いを大切に、より広い視野を持って、自分自身が、他部門や組織外にも良い影響が与えられるよう「素敵にキャリアアップ」していきたいと思えます。

Message

栃木支店で働く私たちが同じ栃木県内の女性の皆さんと交流し、一緒にキャリアアップしていくことが重要であると感じています。本講座での出会いや学びを活かし、更に飛躍できるよう頑張っていきたいと思います。

(栃木支店次長兼業務グループリーダー・天海 紀代美)



COMPANY DATA

【企業概要】

- ▶所在地 宇都宮市宮園町5番4号
- ▶事業内容 百貨店
- ▶従業員数 720名(パート社員含む)
- ▶設立年 昭和33年(営業開始昭和34年)
- ▶URL <http://www.tobu-u-dept.jp/>

各種制度の整備と売場第一主義で活躍を後押し

東武宇都宮駅に直結した、昨年開店55周年を迎えた百貨店です。「親切一番店」と「地域密着」を目指して、商品やサービスを通じて、日々お客様にご奉仕しております。

女性が多く働いている会社だから、様々なライフイベントでも働き続けられるよう、「育児休職」「介護休職」「短縮勤務」「ストック休暇」の制度を導入しています。

また、お客様に一番近い売場にいる女性の活躍の後押しと、活性化を図るため、売場第一主義の強化を図っています。女性管理職比率の向上を目指すため、2010年10月より、「女性活躍推進プロジェクト」を発足し、女性の活躍を後押しすることで、一人ひとりが個々の能力を最大に発揮し、やりがいや充実感を感じながら働けるよう、全体的な活性化を目指しています。



受講者

さとう てるこ
佐藤 照子さん
婦人服部ヤングキャリア課 係長

ともに職場を盛り上げ良い成果を出せる仲間を増やす

会社の外に出て、外部の研修を受講するのは久しぶりだったので、どんな研修を受けられるのか楽しみだったのと同時に、当社からの受講者は私だけですので、受講の成果を職場で実践するだけでなく、他の女性社員にも伝えていかななくては、とも思っていました。

実際に受けてみると、あっという間の4回の研修でした。

私もそうでしたが、女性社員は入社してからは、売場などの現場の実務的な事を中心に業務を身に付けていく傾向が強いため、どうしても業務全体を俯瞰して見る事や、係全体の業務やマネジメントについて、段階を追って学んでいく機会がなかなかありませんでした。

必然的にマネジメントについてはどうしても「自己流」になってしまい、「果たしてこれでいいのか?」と日々疑問を抱いておりました。そんな中での受講でしたので、非常に自分にとってすぐに役に立つ内容を学ぶことができました。

研修を通じて、リーダーとは有能なプレーヤーであることよりも、優秀なプレーヤーを育成して成果を出す事であり、目標を達成するために、メンバーに自律的に行動できる力を与えるのがその役割であることを学び、今の自分に一番欠けているのがこれだ!と合点がきました。

女性はまず自らが率先して動き、仕事を抱えずで



女性の美を内側から支える商品を販売しています!

しまう傾向が強いのではないのでしょうか?

当然、一人の人間にできる事には限界があります。自分と一緒に職場を盛り上げより良い成果を出せる仲間を増やしていけるよう、講座で学んだ内容を振り返りながら、一歩ずつ実践して行こうと思います。

とちぎ男女共同参画センターの担当の皆様、講師の先生方、本当にありがとうございました。

Message

「自分や部下の仕事人生を、より高いビジョンからマネジメント」できるよう、講座から得たヒントや人脈を活かして、更なるキャリアアップを図っていただきたいと思います。今後の変化が楽しみです。

(婦人服ヤングキャリア課 課長・竹澤順子)



COMPANY DATA

【企業概要】

- ▶ 所在地 宇都宮市西2丁目1番地18号
- ▶ 事業内容 金融(銀行業)
- ▶ 従業員数 1,696名(平成26年3月期)
- ▶ 設立年 昭和17年12月8日
- ▶ U R L <http://www.tochigibank.co.jp>

男女が共に理解し合える企業風土を醸成

栃木銀行は皆様への約束として、ブランドスローガン「First for You あなたとともに」を制定しております。お客様にとって一番身近な銀行になりますよう、努めてまいります。

これまで、女性行員の能力発揮や意欲向上のため、人事制度の改正や教育の充実に取り組んでまいりました。今後も、男女が共に理解し合える企業風土を醸成し、チャレンジ精神と高い意欲をもった女性が活躍できる職場づくりに取り組んでまいります。

キャリアマネジメント講座に参加した女性行員が、他企業の女性社員との交流によりネットワークを構築し、更なるリーダーシップを身に付けることを期待します。



受講者

てつか ひさえ
手塚 久恵さん
経営企画部 係長

セミナーに参加を決めた当初は、セミナーの内容よりも他の「働く女性」がどんなことを考えているのを知りたいという興味が大きかったように思います。

実際にセミナーを受けて、男女の考え方の違いや理論的に物事を考えることの大切さ、女性の強みや弱みを知ることができ、今までぼんやりと感じていた自分の弱点を自覚することができました。

女性がさらに活躍する為には、事務処理能力や専門知識といったスキルだけでなく、感情的にならずに物事を論理的に考えることや自分の意見を正確にわかりやすく伝える力が必要なのだと思います。

講座を受講する前は、ただ「働く」のではなく「活躍する働き方」が女性に求められることで、家庭と仕事の両立に悩む女性は増えるのではないかと不安に思っていました。仕事は男女平等となっても「家の仕事は女性がやるもの」という意識は根強く、男性の協力を仰ごうにも男性自身が長時間の仕事に追われていて余裕がありません。栃木県内の企業に限らず、日本の多くの企業は、長時間働くことを前提とした制度やそれを当然と思う価値観により、子育てや介護、病気等によりフルタイムで働けない者には厳しい社会であると感じていたからです。

しかし、今回の講座を通して、女性が働きやすい環境を整えている会社がすでにあることや、自身の理想のワークライフバランスを実現させている他の女性たちの存在に触れることができ、環境を変えることは

環境は変えられる。働く女性が無理せず活躍できる環境へ



係名は「主計」。銀行の経理を担当します。

可能なのだと気付きました。

私は、今回の講座で学んだことを活かして、働く女性たちが無理をせずとも活躍できる環境を整えていけたらと思っています。

Message

キャリアマネジメント講座を受けて、多くの刺激を受けたのではないのでしょうか。当行にはまだ女性の支店長や役員はいません。講座で学んだことを活かし、活躍の幅を広げ、持っている力を十分に発揮できるよう頑張ってください。今後に期待しています。

(主任調査役・北尾 修)



放送現場の表裏で女性が活躍

栃木放送は、昨年4月に開局50周年を迎えたAMラジオ局です。

放送局として、正確な情報を迅速に伝える使命を果たすため従業員一同、日々業務に励んでいます。放送事業だけでなく、イベントの企画・運営、式典・イベントへの司会者派遣など、放送事業以外も積極的に行っております。日常の些細なことからアイデアを得て、仕事に変えていくこともありますので、現場は日々、視野を広げて様々な情報に耳を傾け、何か面白いことは出来ないかと考えているような会社です。

弊社では、女性アナウンサーが活躍している他、裏方として放送を支える業務に就き活躍する女性が多く在籍しておりこれから女性の活躍がますます期待されます。

COMPANY DATA

【企業概要】

- ▶ 所在地 宇都宮市本町12-11
- ▶ 事業内容 栃木県内を中心とする民間放送 (AMラジオ)
- ▶ 従業員数 50名(2014年11月現在)
- ▶ 設立年 昭和37年9月29日
- ▶ U R L <http://www.crt-radio.co.jp>



受講者

よしはら ちひろ
吉原 千裕さん
営業局営業部

今回、この講座に参加させていただくにあたり、「今後もキャリアウーマンとして生活していく際に役に立つお話を聞きたい」「県内で活躍するキャリアウーマンの方々と多くお話し、いろいろな話を聞きたい」という思いを持ちながら、講座に臨みました。

実際、4か月にわたる講座を受講し、キャリアについて考える機会が得られたと思います。

受講した講座では、ロジカルシンキング研修、リーダーシップコーチング研修、キャリアデザイン研修など、これから必要になっていく内容を学び、リーダーという立場でなくても仕事していく上で必要な考え方になることが多いという印象を受けました。

私は、社会人になってまだ2年目なので、部下を持つようになることはまだまだ先の話になりますが、参加者のほとんどの方がリーダーとして各々の会社で活躍されている方、そして家庭を持っていて、更には仕事と家庭の両立をしている方が多くいらっしゃいました。社会人の先輩の方と話す機会は普段の仕事の中で多くありますが、なかなか女性の方と話す機会が少なかったため、多くのキャリアウーマンの方から話を聞くことができ、大変有意義な時間を過ごせたと思います。諸先輩方は男性優位な時代の中でも男性に負けない活躍をされてきた方々で、体験談を聞くと、男女によって仕事を分けられることが顕著にあったなど、大変な苦勞をしていたお話を聞くこともあり、この様な普段あまり聞くことのできない女性だからこ

将来リーダーを目指す上で必要な知識と考え方を習得



毎日が勉強の日です。これからも頑張ります！

その体験話を聞くことができたのもこの講座の良い所だと思います。私にとって、この講座で学んだ内容とこの講座で出会った方々とのご縁が何よりの収穫です。

スタッフの皆さん、講師の先生方、講座第1期生の皆さん、大変お世話になりました。今後ともよろしく願いたします。

Message

「大きな収穫」を得たようですね。講習会から帰ってきた際の足取りからも、そう感じられました。吉原さんが今回のプロジェクトで得た「大きな収穫」を、今後更に大きく実らせて下さい。楽しみにしています。それから今回出会った諸先輩方とのご縁も大切にすること！

(営業局営業部部長・高瀬和明)



COMPANY DATA

【企業概要】

- ▶ 所在地 栃木市城内町2丁目1-4
- ▶ 事業内容 皮革製造
- ▶ 従業員数 66名
- ▶ 設立年 昭和12年9月1日
- ▶ U R L <http://www.tochigi-leather.co.jp>

昔ながらの方法で、手間をかけて作る

当社は今では日本に数少ない皮革製造の工場です。昔ながらの方法で皮から革へ鞣すという作業を行っています。大変な重労働な為、男性の活躍が主になります。それでは、当社の業務を紹介致します。皮革製造会社としてナチュラルタンニンレザー（ヌメ革）を作ることです。1枚の皮が革になるには約2ヶ月近くかけて丁寧に作られていきます。その中でも特徴的な作業は、今では栃木レザー自慢でもある160もあるタンニン槽に皮を漬け込んでいく工程です。濃度の薄い槽から1週間程漬けたら次の濃度の槽へと移動していく大変な手間をかけた作業になります。ここが皮から革へ変化する“鞣し”です。その後は、脂を加え伸ばし乾燥とたどり、ヌメ革が完成します。これが当社の業務です。更に現在ではそのヌメ革に染色やツヤ加工などもします。



受講者

すずき りえ
鈴木 理恵さん
総務兼製造統括部(補佐)

私が、栃木レザーへ入社したのは今年4月です。まだまだ栃木レザーでは新人です。しかし、高校卒業から今年3月まで事務職を中心とした業務に携わり15年同じ会社に勤めておりました。その15年の歳月の中で結婚をし、親になり、日々とても慌ただしいワーキングマザーとなりました。前社で1年という長い育児休暇をいただいて仕事復帰をした際は、仕事とはこんなに楽しいものだ、という気持ちになりました。1人の人間として社会で認めてもらえるという事は大切な事だと感じました。その一方で、まだ幼い我が子と離れる寂しさとの戦いもありました。しかし、生活の為でもありますし働いていこうと決断いたしました。

栃木レザーに入社してからは間もないですが、務める人生はまだまだ長いです。今回の講座に参加させていただいたことはこれからのワークライフの中で勇氣と希望とパワーを頂けたと思っています。参加者が全員女性という事で少し緊張もほぐれましたが初めての講座の時に自己紹介がありました。人前でのスピーチが得意でない私は頭が真っ白になり、何を話したか覚えていません。上手に自分を表現できていなかった、と思います。ですが、終わった後は少し達成感がありました。講師の先生から課題を出されたことに各自考え、グループになり、各自の意見発表さらにグループ代表が発表という形式がありました。皆様とコミュニケーションをとりながら自分には考えつか

女性の少ない職場でもまれ、信頼と知識高め成長したい



新人なので大先輩より学び日々勉強です。

かった意見などがあり、毎回緊張と楽しさで時間が経つのが早かったです。刺激を受けて帰り毎回清々しい気持ちになっていました。

当社は、男性の力が強い職場です。その中でもまれ、戦いながら信頼と知識を高めていき少しずつ成長して参りたいと思う次第であります。

心より感謝申し上げます。
ありがとうございました。

Message

当社は、全従業員の1%の女性社員在籍率です。女性社員には決して良くない条件ですが仕事と家庭を両立している女性社員もおります。最近では、役職に就いた女性社員もおります。諸先輩方を見習い頑張っていたきたいです。

(製造統括部 部長・遅澤 敦史)

日本サーファクタント工業株式会社



COMPANY DATA

【企業概要】

- ▶ 所在地 宇都宮市平出工業団地 7-14
- ▶ 事業内容 化粧品・医薬品・食品および一般工業等の原料製造
- ▶ 従業員数 135名
- ▶ 設立年 昭和31年
- ▶ U R L <http://www.ns-utsunomiya.com>

世界に通用する技術で躍進

主に界面活性剤、ビタミン誘導體、油性成分、各種配合品などの製造を行い、医薬品、化粧品、食品添加物の製造許可工場として多くのお客様の要望にお応えし、事業の拡大や幅広い技術展開を推進しています。品質、安全性ともに誇れる製品づくりのために職場環境にも深く配慮した活動を行っています。品質・環境への対応も高く評価されており、ISO9001:2008、エコアクション21の認証を取得、更に日本第1号となるE F f C I GMP(欧州化粧品原料連合会が策定した化粧品原料に特化したGMP)を取得し、国内はもとより世界に通用する技術力で躍進を続けています。



受講者

はらだ ひろみ
原田 裕未さん
管理部管理G 担当課長

私は管理グループに所属しています。業務内容は、受注から生産計画の立案、原料や包装資材の発注、仕入および売上処理等を行っています。

今回、会社の推薦で受講させていただきました。1期生ということでも緊張しました。正直なところ、外出すればメンバーに仕事の負担が増えて申し訳ないという気持ちでした。しかし、メンバーからは「仕事は任せて頑張っていってらっしゃい。」と激励され、会社の代表として頑張ろうと思いました。

初回の講演会と交流会では、悩みを持ちながらも元気な方ばかりでたいへん驚きました。そしてとても勇気づけられました。グループ研修では、同じグループになった方々の発言や発表に説得力がありとても刺激を受けました。日頃から人前で話す機会が多いことを知り、経験の積み重ねが必要であると思いました。

私が一番印象に残っているのは、リーダーシップコーチング研修での「自分が業務のエキスパートになる必要はなく、優秀なプレイヤーを育てて成果を出す。」というものでした。私は職場の中では業務経験が浅く、信頼を得るためにも仕事を覚えなければと必死でした。しかしこの言葉を聞いて、コーチングの考え方が変わり気持ちが楽になりました。コーチングのスキルである傾聴や承認、1メッセージ等を積極的に活用して、お客様の期待に応えられるよう努力していきたいと思います。そのためには、エン

学んだコーチングスキルを活用し、協働促すリーダーへ



売上業務や月次決算業務を担当しています。

パワーメントという協働・自律を促すリーダーシップが重要であることがわかりました。

私は、今後更なるキャリアアップを目指し、これからの時代の変化に迅速に対応できるよう常にアンテナを立て、正しく、早く、安く、楽に、楽しく仕事ができるように頑張りたいと思います。

Message

今、女性の力が必要とされています。この講座で学んだことや異業種の方々との交流で得たものを活かして、自分自身ステップアップしながら、女性ならではの強みを発揮し、活躍されることを期待しています。

(管理部管理Gチーフ・青木 一美)



COMPANY DATA

【企業概要】

- ▶ 所在地 宇都宮市上横田町 853
- ▶ 事業内容 NTT ドコモの携帯電話販売
自動車電装品事業
- ▶ 従業員数 男性 126 名・女性 142 名 計 268 名
(2014 年 10 月 15 日現在)
- ▶ 設立年 昭和 40 年 6 月
- ▶ U R L <http://www.hayabusa.com/>

託児所、制度の整備で女性の活躍推進

ドコモショップの代理店運営をはじめ、オリジナル店舗『Be-one』を運営し、docomo.au、SoftBank 等各キャリアの携帯電話販売をしています。こうした移動体通信事業と、ETC やカーナビなどの販売、取り付け、修理を行う自動車電装品事業が当社の 2 大事業です。

また、当社では女性社員が、結婚・出産しても安心して働ける様に平成 24 年 3 月にドコモショップ宇都宮西川田店に社内託児所を併設しました。現在入園数は 9 名で今後も 3 名の入園予定があります。託児所ができてからは女性社員から「社内に託児所があると安心」「託児所があることで会社を辞めずにすんで良かった」等の声もたくさんあがっています。お店と併設されているので、休憩時間等にわが子が庭で遊んでいる姿が見れるのでママも安心して仕事をすることができます。

さらに育児短時間正社員制度の導入など様々な面で女性活躍推進に対する取組みを行っています。



受講者

ふじた あさみ
藤田 麻美さんドコモショップ宇都宮オリオン通り店
店長

この講座を受けるにあたり自分のスキルアップはもちろんのこと、受講生同士で情報交換をしキャリアアップするためのネットワーク構築をすると共に、女性の目線から自身の仕事に活かせる事をたくさん吸収しようという思いで、この講座に臨みました。

初日の研修で藤沼様、五家様のお話を聞いて女性管理職としての心配や不安は一気になりました。『最初は誰でも初めて』『悩み、失敗を繰り返しながら成長する』とご自身の経験を交えてお話いただいたことがすごく私の中に入ってきて、悩んでいるのは私だけではないんだと目の前が明るくなりました。当社も大半が女性社員です。同僚や部下の中にもきっと色々な悩みを抱えている人がいると思います。そんな時、自分がアドバイスをしてあげたり、同僚や部下にとってのロールモデルになりたいと強く思いました。

ですが、ただ悩みを聞いてアドバイスするだけでなく、その他にも論理的に物事を考えて行動したり、コーチングにより部下の能力を引き出したりとまだまだ自分のキャリアアップにはたくさんの勉強が必要です。

男性社員から学ぶ事ももちろんありますが、男女の違いを活かした店づくり、女性の強みを活かしたマネジメントを自分ひとりではなく、上司、同僚、部下の力を借りて、全員を巻き込みながら行っていきます。

社員全員を巻き込んで、男女の違いや女性の強み活かす



お客様、スタッフとの
コミュニケーション
を大切にしま
す!!

今回、キャリア・マネジメント講座で学んだことはしっかり、後輩女性リーダー育成に役立てていきたいと思えます。

4 回の講座の講師の皆様、貴重なお話ありがとうございました。

Message

この度のさまざまな研修を受けて、藤田店長には、これからの女性管理職のモデルになるような素晴らしい存在になってほしいと、期待しています。これまでの社内風土を変えなければ、女性が働く環境作りは実現できません。共に、風土づくりをして行きましょう。

(移動体通信事業部 事業部長・穴澤 政弘)



COMPANY DATA

【企業概要】

- ▶ 所在地 宇都宮市平出工業団地41番地3
- ▶ 事業内容 電設・建設資材卸売業、建設業
- ▶ 従業員数 614名(男性513名、女性101名)
<2014年10月31日現在>
- ▶ 設立年 明治16年8月創業
- ▶ U R L <http://www.fujii.co.jp>

新しいことに一番先に取り組む環境整備

関東一円27拠点を事業エリアとし、電設資材、電機・情報・環境機器、建設資材の販売及びシステム建築を行う施工商社として多岐に渡るビジネスに取り組んでいます。建物を建てること、電気設備工事に必要な材料を揃えること、工場のラインに適切な機器を納めること、すべて当社の得意分野。20年前から取り組みだした太陽光発電事業では多くの実績を有し、ノウハウを蓄積しました。2012年からは自社で太陽光発電所を運営するメガソーラー事業にも乗り出しています。今年度のコーポレートスローガンは「Action to “the changes” 変化への対応」と制定されました。自分たちの仕事を見直し、変化への対応力を高めるとともに、積極的に挑戦していく一年にします。



受講者

 あおやぎ はづき
青柳 葉月さん
 総務部

今回のお話をいただいた際、本講座受講対象者が「企業等で活躍が期待されている女性」とございましたので、私が受講して良いのか非常に不安でした。しかし、このようなチャンスはなかなか巡ってこないものです。女性管理職の方等なかなか出会えない方々との人脈を形成し、栃木県でイキイキと働く女性の秘訣を吸収し、会社代表として堂々と受講しようと思いました。そして本講座は、今後のキャリア形成を真剣に考え始めるきっかけとなり、以下2点について勉強になりました。

1点目は、円滑なコミュニケーション手法です。総務部では社内外の方々とお話をする機会が多々ありますが、私は特に上司への報・連・相に重きを置いております。入社以来、なかなか上司に話しかけられず重要な案件が後手に回り、自分の都合で会社に迷惑をかけた経験がありました。このような事は二度としないと心構えはしているものの、どのような手法で実践すれば良いか悩んでいました。そのような時に、論理的思考や、歯切れのよい・分かりやすい報・連・相、相手の状況と気持ちを考えて話をするを講座で学び、そのような、相手のための思えばやらなければならないことを実行できていなかった自分に気づき反省しました。業務を円滑に、確実に遂行するために、今後は意識して実行します。

2点目として、栃木県で働くことへの意識が深まりました。大学時代を県外で過ごし、就職を機に栃

学びを通して気づき、反省。新しい目線を業務に活かす



入社2年目で勉強の日々です。社内外の方々から頼られる存在になりたいです。

木県へ戻りましたが、地元の魅力を再発見する機会が多く、地域活性化に貢献したいと感じるようになりました。そのような状況下、本講座に参加したことにより、栃木県で、女性の立場を活かし、長く働いている、キャリアプランを考える上でロールモデルとなる女性と会うことができました。女性ならではの柔軟な対応、協調性、新しい目線を業務に活かし仕事をしてらっしゃる女性達のように私もなりたいと感じました。

Message

採用や研修の仕事は、結果が直ぐに出難いものです。多種多様な社員や学生と会話しながらセンスを磨いていて下さい。今年は、後輩（女性社員）も入社し、先輩社員として、アドバイスに大変さを感じていますが、あまり気負いせず、自信をもって対応して下さい。

(総務部 労務担当部長・坂入 秀雄)

富士ゼロックス栃木株式会社



COMPANY DATA

【企業概要】

- ▶ 所在地 宇都宮市東宿郷 6-1-7
- ▶ 事業内容 事務用機械器具卸業
- ▶ 従業員数 142名(2012年11月現在)
- ▶ 設立年 昭和63年3月
- ▶ U R L <http://www.fujixerox.co.jp/tcx/>

女性が営業で活躍、管理職の輩出を目指す

富士ゼロックス製品を主としたOA機器の販売／卸／保守サービスおよび、ネットワークシステムの構築などを通じたソリューションビジネスの推進を行っています。

【これまでの女性活躍推進の取り組み】

・営業職における女性比率：30.2%（全従業員では 25.9%：2014年9月時点）

・産休／育休／職場復帰後の時短勤務推進：（直近3年間）対象者3名／取得者3名：100%

【本講座受講に対するの期待】

女性社員の活躍推進を図るための第1歩として社員の啓蒙を図ること。

【今後の取り組み】

女性営業職の中から管理職を輩出することを目指して OJT、OFF-JT の場を充実させていきます。

【取得した認証】

ISO14001 および ISMS 認証取得済み



受講者

ひげやま ゆか
日下山 裕香さん
第1営業部 県央第一営業課 営業

共通の思いを持つ受講者との交流や講師の実体験参考に

この講座に参加させていただき事となったきっかけは、弊社社長からの推薦でした。

最初は「私が管理職研修なんて…」と身に余る大役に、光栄であると共に重荷に感じていたのも事実でした。

実際に参加してみると直近で管理職になる方ばかりではなく、私のように会社からの推薦で参加された方も多く、業種・職種・年齢・職位は様々でしたが、皆さん「TOCHIGI で輝く☆働くウーマン」でありたい、という思いは共通していたように思えました。回が進むにつれて、参加メンバーの仲も深まり、一緒に食事をしながら情報交換をしたり、お互いの悩みを相談し合ったり、はたまたビジネスのアプローチをしたり（笑）と、非常に楽しく交流を図れました。今回の講座は一旦終了となりましたが、受講者の間では「またこういった場を設けたい」という声も多かったです。

講座の内容は、講師の方も女性が多く、ご自身の実体験を伴った非常に現実的で参考となるものでした。女性が管理職となり、人の上に立つことの難しさ、苦悩。それを乗り越えてこられた方だからこそ伝えられる真の講座だったと実感いたしました。

また、コーチングの修得は仕事のみならず、自身の私生活にも大いに活かせるものでした。



お客様と「IT分野なんでも相談される関係」を目指し、日々活動しています。

この講座を通して非常に貴重な体験をさせていただき、今は感謝の気持ちで一杯です。今後もこの経験を糧に、少しでも「TOCHIGI で輝く☆働くウーマン」に近づけるよう精進して参ります。

Message

今回の講座を通じて様々な研修や、参加メンバーの方々と情報交換などを行えた事は、今後のキャリア形成にとって貴重な財産になったと思います。今後も更なるリーダーシップを発揮してくれる事を期待しています。

（第1営業部 第一営業課 課長・押山 勝昭）

株式会社プロアクティブ



COMPANY DATA

【企業概要】

- ▶ 所在地 足利市南大町400-6
- ▶ 事業内容 組立配線及び、半田付け作業
- ▶ 従業員数 46名
- ▶ 設立年 平成22年10月
- ▶ U R L <http://www.f-proactive.com>

スタッフの自由な発想で、楽しく働く！

「楽しく働け！」これが当社の経営理念です。

2010年10月にフジセン技工株式会社から分社し、「人」とのつながりで社会と関わっていきたく、株式会社プロアクティブとして独立しました。教育された優秀な人材をお客様のニーズにスピーディーにお応えしてきました。

現在は、電気機器・計測機器・通信機器の分野でも、ひとりひとりのスタッフの自由な発想で必ず QCD（品質・納期・価格）の課題にチャレンジし、解決しています。

「お客様に喜んでいただけることこそ、楽しく働く醍醐味」とする技術集団になりましょう。



受講者

なかしま もえこ
中島 萌子さん
管理部 経理総務

初めての外部研修で異職種の方々ばかりでしたが、女性ならではのたくさんの会話ができて、とても楽しかったです。講習内容は、先生方がとても分かりやすく、また、女性視点でしたので「なるほど!」「そういう経験あった!」など共感する点が多々ありました。全4回の講座を聴き終えて感じた事は、全て計画通りにはいかない中で上司や職場のせいにするのではなく、それに対して逆にそれが好転だと思い、自分のステップアップに繋がると感じるようになっていきました。また、仕事で失敗をしても常に笑顔で努力を惜しまず、自分が何をしたいのかきちんと主体性を持って日々の仕事に取り組みたいです。毎日決められた事はきちんとやりこなすことで変化に順応できる自分が構築されていくのではないかと、この講義を受けて感じました。

また、私は人に物を教える事が苦手ですが、もし自分がリーダーや物を教える立場に立った時には、経営理念に基づき部下自身を自立させ、上司には頼らない仕事をさせてあげられるような指導をしたいと強く感じました。そのためにはコミュニケーションがとても大切な事だと改めて感じました。話をする時など相手の話に傾聴をし、ミスをした時は決して相手の人格を責めたり過去の事は持ち出したりせずに、具体的に何が悪かったかを相手に納得してもらえようという叱り方をし、改善をしていけるよう導く事が大事です。こうして初めて自分の真意が伝わり、そこから自分と相手の信頼関係も生まれていくのではないかと思います。

環境のせいにするのではなく、自分のステップアップに



毎日元気に笑顔で頑張ってます!!

グループワークを通して受講者の方、講師の方々のお話を聞くことで、女性ならではの特有の悩みなどが共有ができました。また、これからの女性の活躍がとても楽しみとなってきました。

まだ私は管理部という部署について1年も経っておりません。これからはこの講義内容を受けて学んだ事を自分の仕事に生かし、これから女性の活躍が期待される環境の中で自分もキャリアアップに繋がれるように目標を立て日々精進していきたいと思っています。また、自分に後輩ができた時にはこの講習をすすめてほしいと思いました。

Message

あなたの経験と若さではチンプンカンプンの議論もあったかと思います。分からないことがたくさんあることを理解し、成長の糧にしていだければと思います。聞き指導者を目指してください。

(社外役員・佐藤 幾代)



COMPANY DATA

【企業概要】

- ▶ 所在地 東京都千代田区大手町 1-5-1
- ▶ 事業内容 金融商品取引業
- ▶ 従業員数 6,925 名
- ▶ 設立年 大正 6 年 7 月
- ▶ U R L <http://www.mizuho-sc.com/>

お客様のために、お客様とともに歩む

みずほ証券は、業界トップの国内店舗ネットワーク 273 拠点のほか、インターネット、コールセンター等を通じて株式、債券、投資信託等の金融商品、タイムリーな投資情報を提供しています。また「ONE MIZUHO」のローガンのもとくみずほの強みであるグループ総合力を最大限に活かし、くみずほならではの取り組みを通じてお客さまの幅広いニーズにお応えしてまいります。当社は目指す姿として、「日本、アジア、ひいては世界の経済成長に資すること」とともに「お客さまと喜びを共に分かち合える存在となること」を掲げています。これからもお客さまのために、お客さまとともに歩むべく全力を尽くしてまいります。



受講者

やまだ ゆきこ
山田 由季子さん宇都宮支店コンサルティング 5 課
課長

栃木の将来を考え日々仕事をする女性達との交流刺激に

この度キャリアマネジメント講座を受講させていただき、様々な業種やミッションで活躍される女性の方たちとのディスカッションや講義等貴重な時間を共に過ごすことができ大変感謝しております。私は金融業界で 15 年間業務をしており、あらゆる経済関係の研修や勉強会に参加してまいりましたが、今回の栃木県に絞った経済についてあらゆる角度から分析した講義は非常に新鮮で、栃木県の将来を考え日々仕事をする方たちを全国転々とする転勤族としては少し羨ましく感じました。女性講師の方の講義については、内容はもちろんのこと、体験談は共感できることも多くありました。また結婚や出産、転職など今後自分にも起こりうる内容についてはとても参考になりました。この講義を受けて強く感じたことは困難が起きても一人で頑張りすぎず、よい意味で周囲の協力を仰ぎながら、前を向いて生きていく、そんな女性が人間らしく素敵だと感じました。また共に講義を受講した参加者の方たちは、若くても次期社長として経営に携わる方やアシスタント役として影で会社を支える方など役割はそれぞれでも真剣に会社のこと、後輩のこと、業務のことに悩みながら挑戦する方たちとの交流に刺激を受けました。女性リーダーとして部下との関係だけでなく、上司と、同僚と、家族との間によい関係を築くためにさまざまな役割をこなし努力している姿は多くの参加者の方たちのコメントからも感じる事ができまし



3 度目の転勤で宇都宮支店に配属になりました。

た。特に女性が結婚した場合は妻として、母として、社会で活躍する企業人として様々な顔を使い分けることとなりますが、参加していた方たちはその事をむしろ楽しんでいるかのように見え非常に心強く思いました。私は宇都宮に来て 3 年目となり、またどこか次の支店に異動になりますが今回このような機会をいただいたことに感謝し、今後自分自身や、とりまく環境が変化していったとしても、その時、その時を輝いて生きていきたいと思えます。

Message

弊社においても女性の活躍を推進しているため女性フォーラムや女性管理職研修等、社内においても多数の機会がありますが、このような異業種の方々との交流は本人にとって貴重な経験となったと思われまます。今回学んだことを活かし今後の活躍を期待しています。

(宇都宮支店 支店長・杉山 幹治)

水戸証券（株）下野営業所



有能・優秀な女性社員の発掘、育成を

弊社は1921年(大正10年)に創業し、現在関東一円を中心として、26店舗を展開し、地域に密着した対面営業を行っています。弊社のミッションは、「安心して取引できる」「運用アドバイスがうまい」「いつでもどこでも相談できる」証券会社であることです。そして地域の皆様に親しんでいただき、お気軽にご来店いただける店舗を目指しております。

2013年11月、弊社は「ダイバーシティ推進課」を設置し、女性社員の積極登用や、有能・優秀な女性社員の発掘・育成に取り組んでいます。

COMPANY DATA

【企業概要】

- ▶ 所在地 下野市祇園 1-18-1
- ▶ 事業内容 金融商品取引業者
- ▶ 従業員数 5名(女性1名 男性4名)
(2014年11月1日現在)
- ▶ 設立年 平成26年6月2日
- ▶ U R L <http://www.mito.co.jp/>



受講者

あきやま

秋山 みどりさん
下野営業所 営業所長

求められるマネジメントを、自身の立場で考える好機

今回の受講を通して、『今求められているマネジメント』を自身が置かれている立場で考える機会をいただきました。

特に印象深いこととして、①ダイバーシティの考え方②伝え方の意識③アンガーマネジメント④財務諸表等の分析、などです。

1点目のダイバーシティについてですが、藤沼千春様やパーティ所長の五家真佐江様のような大先輩お二方から、飾らないお言葉で語っていただきましたが、自然体でキャリア構築されたことは素晴らしいと思います。しかし、一見自然に見えますが、周囲のエンパワーメントを引き付ける魅力と実力と実行力がおありだったからこそ、目的の実現を成し遂げられたのだと思います。「ライフが充実しているからこそワークに張り合いがある。」相乗効果のオーラは、若い受講者たちを魅了したに違いありません。

2点目の「伝え方」「アンガーマネジメント」についてはすぐに実行に移しました。マネジメントでうまくいかない時には、マネージャーである私自身が振り返り、まず自身のやり方を見直すことが今必要とされるマネジメントだと思いました。その上で、軸をぶらさないことは覚悟を以て貫き、時には状況を掌握した中で、柔軟にやりくりすることも不可欠だと感じました。

3点目の財務ですが、これは短時間で密度が濃い内容でしたので、実務として深い知識を吸収したいと思いました。受講後振り返ると、『与えられるチャンスを活かせるかどうか、それは自力が全てではない』ということ、改めて感じました。特に女性は、能力を発揮する機会に直面して



常に丁寧に、分かり易く対応します。

も、前に進めない事があります。それは確信がなければ見切り発車できない、女性の慎重さゆえかもしれません。私自身も、そんな時に背中を押していただいたことが何度もありました。感謝と傾聴の心をいつも胸に刻んで、時には背中を押してあげる存在でいたいと思います。女性が生き生き働くことで、お客様も社会もハッピーになるはずですよ。

このプロジェクトに関わって下さった皆様、ありがとうございました。また、参加された受講者の方々の、更なるご活躍を楽しみにしています。

Message

当社初のサテライト店舗の営業所長ということで、いろいろ大変なこと、不安な点も多いと思いますが、秋山さんらしく、しなやかな存在感を発揮し、次に続く女性社員のロールモデルになってください。

(執行役員 第三ブロック長・渡辺 孝之)



COMPANY DATA

【企業概要】

- ▶ 所在地 日光市瀬尾 1459
- ▶ 事業内容 カーテン、壁紙、絨毯、床材、照明、その他付属品の販売
- ▶ 従業員数 28名
- ▶ 設立年 平成元年 2月 1日
- ▶ U R L <http://www.yuzawa21.co.jp/>

インテリア提案力の拡大を期待して！！

1974年に後の創業者である湯澤隆司がアメリカ、カナダ留学経験を機に、インテリア商社勤務後、平成元年に「提案力のある代理店を目指す」感動ある顧客満足度の向上に向かって株式会社ユザワを創業。

現在資本金3000万円、売上げ15億を目標に向かっていきます。お陰様にて今年創業25周年を迎え、現在はインテリア、主にカーテン等のウインドトリートメントを中心に営業エリアは北関東中心に、北は青森から南は関西方面をエリアとして、大手ハウスメーカー・大型家具店・専門店・工事店等に卸問屋業をしているメーカー代理店です。

そんな中、特にインテリアビジネスは正に女性の感性等の力を企業の力として、更なる活躍を期待し、インテリア提案力の拡大に繋げて推進し、成果を上げて行く所存です。



受講者

ながた さちこ
永田 幸子さん
営業部 統括課長

インテリアに興味を持ち、カーテン、壁紙などを取り扱う卸問屋に入社して20年が経ちました。事務職として突っ走ってきましたが、その中でも失敗も含めて様々な事がありました。それでもお客様が「とってもきれいにカーテンが仕上がっていてよかったよ」って言って下さった時は凄く嬉しいですね。購入していただいたお客様とは直接お話をする機会はありませんが、きっと新しいカーテンの中で生活をしていくという事は、環境が変わり、毎日が楽しく過ごされている事と強く感じます。会社理念でもある「感動ある顧客満足度の向上」を目指しております。

その思いは強いのですが、職務として係長・課長へと昇進させていただく中で戸惑い、迷いが出てきました。「自分が率先して仕事をしていれば部下達はその姿を見てくれているのではないか」ただひたすら頑張っていました。

それにも限界があり、何か自分のやり方に間違いがあるのではと考えていた頃『キャリアマネジメント講座』のお話をいただき、4回にわたっての研修でさまざまな事を教えられました。経済に対して無関心でただけに、住んでいる栃木県にもっと興味をもって知っていきたく感じましたし、何よりリーダーとしてどうあるべきかと悩んでいたとき「リーダーシップコーチング研修」は私にとってまさに受けたかった研修でした。根本的にリーダーとしての

リーダーとしてのあり方学び、気持ち前向きに



お客様に「安心」をお届けする為に、一つ一つのご注文に全力を注いでいます！！

考えが違っていったようで、後退していた気持ちが前向きへと変わっていきました。「エンパワメント」一人一人、自律的に行動する力を身に付けて貰う事の重要性を知りました。更に今まで気付かなかった「傾聴」これには心が洗われました。それからは呼ばれると動かし手止め相手の目を見て傾聴（相手の話を心を込めて真剣に聞き取る姿勢）を心掛けています。そして明るく働きやすい会社づくりに貢献していきます。

Message

更なるインテリアの提案力の拡大を期待して、この度の講座で学んだ経験と女性の感性等を活かして、リーダーシップ、コミュニケーションを若手社員に伝え、感動ある顧客満足度の向上に繋いで欲しいと思います。

(代表取締役・湯澤 隆司)



COMPANY DATA

【企業概要】

- ▶ 所在地 宇都宮市今泉新町180番地
- ▶ 事業内容 総合建設業
- ▶ 従業員数 152名
- ▶ 設立年 昭和26年
- ▶ U R L <http://www.watanabekensetsu.jp/>

自然と社会が調和した空間づくりを

渡辺建設は、昭和26年創業以来、地域のお客様に「ナベケン」の愛称で親しまれる総合建設会社です。創業当時、栃木県は舗装された道路は極めて少なく、荒廃した道路整備は舗装からを信念に、舗装工事業として0からのスタートをしました。その後、土木・建築と業務拡大を続け、今日に至ります。当社は、土木構造物の施工及び建築物の設計・施工において、社会的ニーズを考慮しています。また、ISO14001を認証し、環境負荷の低減を図るため、全社一丸となって取り組み、地球温暖化や産業廃棄物の発生低減等の地球環境保全に貢献する企業を目指しています。

ただ開発するだけではなく、そこに住む人を中心としたインフラ整備から始まり、生活空間を創造すること。それが自然と社会が調和した、時代が求める空間づくりにつながると思っています。



受講者

たきざわ ちえこ
滝澤 智恵子さん
開発営業部 主任

この度は、キャリア・マネジメント講座を受講させていただきました、有難うございました。

全4回で構成された講座は、普段気にしつつもやり過ごしていた疑問や不満を理路整然と認識し、その対処法を勉強することができる機会でした。異業種交流の中、多くの女性が同じ悩みを抱えていることを知り、共感を覚え、更には互いに前向きになれたように思います。

私が所属する企業は、総合建設業という男性主体の業種です。建設業における女性の構成比率は15%と低く、なかなか女性の視点というものが反映しにくい業種です。入社当時は女性の技術者が珍しい人材であったようですが、現在では少しずつ女性の進出がなされています。しかしながら、まだまだ女性には厳しい業種です。

私自身も、入社当時は建築部に所属し施工管理をしておりましたが、体力的にも限界を覚え、一度は退職いたしました。現在は営業という立場で再就職をさせていただき、建築の仕事に携わることができています。紙上の物を立体とする、とてもやりがいのある業種だと私は感じております。

国が掲げる『女性が輝く社会』。まだまだ課題は山積みで、現在社会の一端を担っているであろう私達はその渦中にいます。今後、女性が個を活かし、真に楽しく活躍しながら働ける環境が整うことを期待します。

また、今回この講座を受講したことによって得た知

女性ならではの強さで後進世代の道しるべに



お客様への感謝の思いを込めたチャリティーコンサート。

識を活かし、私にできることから努力していこうと思います。

しとやかに、しなやかに…。女性ならではの強さで、後進の世代への道しるべとなれるように、まずは身近なところから頑張りましょう！

Message

女性活躍推進プロジェクトに参加してからは、異業種交流により彼女自身のネットワークが広がりを見せ、働く女性としてのスキルアップを感じております。今後も輝く☆働くウーマンとしての活躍を期待しております。

(開発営業部長・中村克利)

女性の活躍加速化大会

受講者が成果を発表！

「TOCHIGI で輝く☆『働くウーマン』プロジェクト」の集大成として、12/19(金)にパーティとちぎ男女共同参画センターで「女性の活躍加速化大会」が開かれました。第1部プロジェクト報告では、各プロジェクト受講者の皆さんによる成果報告を行い、キャリア・マネジメント講座受講生を代表して(株)アラマキの荒牧菜苗氏が壇上に上がり、「女性の活躍を拡大するには私たち自身が実績をつくっていくことも重要。夢や目標を大切に一步を踏み出そう」と会場の女性達に呼びかけました。



学生時代から、どうしたら女性ももっと社会で活躍できるかについて考えてきたという荒牧氏。本講座では、キャリアアップのための研修を仕事に活かすことはもちろん、異業種で活躍する女性達との交流による新しいネットワークづくりにも期待を寄せていました。



今後も栃木の活性化のため、このような取り組みをぜひ継続して欲しいと行政への要望もありました。さらに、女性を含めた多様な人材を活躍できる職場づくりを進めて欲しいと、経営者の皆さんにも訴えました。

『4回にわたるキャリア・マネジメント講座では、栃木県の男女共同参画の現状や社会問題、ワーク・ライフ・バランスを実践している方々の経験を交えた話や職場でのプロジェクトについてご講義頂きました。また、栃木県を取り巻く経済状況や財務について学ぶ機会もありました。“ロジカルシンキング研修”や、“リーダーシップコーチング研修”では、グループワークを通して、メンバーの課題を共有したり、共に解決策を考えるなど、異業種で働く女性たちと様々な意見交換ができ有意義な時間を持つ事ができました。最終回の“キャリアデザイン研修”では、職業人として自分のキャリアを見直し、できること、しなければならないこと、したいことが整理できました。

国の重点政策にも掲げられ、「女性の活躍推進」に追い風が吹いてきた今、女性の声をもっと社会に届けること、女性自らが積極的に行動することが必要です』。

会場の女性たちに前向きな行動を呼びかけ、荒牧氏の発表は終了となりました。

PROGRAM プログラム	
13:30	開会(プロジェクト紹介映像) 主催者あいさつ
13:40 ~14:15	第1部 プロジェクト報告 ■女子高生のキャリア講座(発表者:作新学院高等学校 大川詩織さん・吉上葵さん) ■キャリア・マネジメント講座(発表者:(株)アラマキ 常務取締役 荒牧菜苗氏) ■トップセミナー(発表者:(株)栃木銀行 代表取締役専務 鷹善一成氏) ■公開講座 ■働き方見直しアドバイザー養成講座 ■フェスタ in パルティにおける女性活躍推進企業紹介 ■女性の起業応援セミナー
14:15 ~15:15	第2部 基調講演「女性の力を企業のために」 (公財)21世紀職業財団会長 岩田 喜美枝氏 前(株)資生堂代表取締役副社長 休憩《15分間》
15:30 ~16:30	パネルディスカッション コーディネーター 岩田 喜美枝氏 パネリスト ■板橋 信行氏 (株)板通 代表取締役社長 ■野内 比佐子氏 (株)あしぎん総合研究所 課長 ■滝澤 智恵子氏 渡辺建設(株) 営業本部開発営業部 建築士 ■高瀬 創氏 (株)深井製作所 総務課長

gallery



平成27年度 キャリア・マネジメント講座日程

回	テーマ		県央会場	県南会場
1	講演 交流会	日程	平成27年7月3日(金)	平成27年7月17日(金)
		会場	東武宇都宮百貨店10階会議室	栃木県南地域地場産業振興センター大会議室
2	経済に強くなる 講義①	日程	平成27年8月5日(水)	平成27年8月27日(木)
		会場	とちぎ男女共同参画センター	栃木県南地域地場産業振興センター大会議室
3	経済に強くなる 講義②	日程	平成27年9月10日(木)	平成27年9月16日(水)
		会場	とちぎ男女共同参画センター	栃木県南地域地場産業振興センター大会議室
4	キャリアデザイン 研修	日程	平成27年10月9日(金)	平成27年10月23日(金)
		会場	とちぎ男女共同参画センター	栃木県南地域地場産業振興センター大会議室

※講座内容等は、変更になる場合があります。
※詳細については下記問合せ先までお問い合わせください。

○受講に関するお問い合わせ

栃木県とちぎ男女共同参画センター 事業推進課(パーティ内)

〒320-0071 宇都宮市野沢町4-1 受付時間：9時～17時※月曜・国民の祝日は休館

TEL.028-665-8323 FAX.028-665-8325



国(厚生労働省)の女性の活躍促進に賛同する企業 子育てサポート認定企業のマークをご紹介します。

働く女性の活躍促進



きらら

職場における男女間格差の解消や女性の活躍推進のために個々の企業が行う自主的かつ積極的な取組をポジティブ・アクションといいます。

その取組の普及促進のためのシンボルマーク「きらら」は、ポジティブ・アクションの頭文字「p」と「a」を組み合わせ、創造と活力あふれる女性の姿をデザイン。女性がいきいきと活躍し、夢と希望で瞳がきらきらと輝きを増すように「きらら」と名付けられています。この取組にご賛同いただいた企業や労使団体の皆さまにご活用いただけます。

※本事例集においては、厚生労働省ポジティブ・アクション情報ポータルサイト「女性の活躍推進宣言コーナー」にご登録いただいている企業の欄にマークを掲載しています。

問合せ先



厚生労働省栃木労働局雇用均等室

〒320-0845 宇都宮市明保野町 1-4 宇都宮第2 地方合同庁舎
TEL 028-633-2795 <http://tochigi-roudoukyoku.jsite.mhlw.go.jp/>

次世代育成支援対策



~2015年3月認定



2015年4月認定~

くるみん

次世代育成支援対策推進法に基づき、行動計画を策定した企業のうち、行動計画に定めた目標を達成し、一定の基準を満たした企業は、申請を行うことによって「子育てサポート企業」として、厚生労働大臣の認定を受けることができます。

この認定を受けた企業の証が、「くるみんマーク」です。

問合せ先

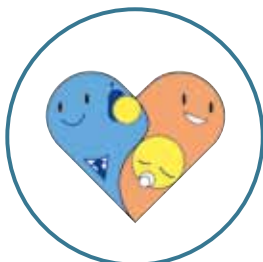


厚生労働省栃木労働局雇用均等室

〒320-0845 宇都宮市明保野町 1-4 宇都宮第2 地方合同庁舎
TEL 028-633-2795 <http://tochigi-roudoukyoku.jsite.mhlw.go.jp/>

栃木県の女性の活躍や仕事と家庭の両立を応援する制度をご紹介します。

いい仕事いい家庭つぎつぎとちぎ宣言



問合せ先

栃木県産業労働観光部労働政策課
TEL 028-623-3218

この宣言は、企業や事業所の責任ある立場の方が、これから取り組もうとする内容を宣言することにより、「仕事と家庭の両立」及び「女性の活躍」が可能な雇用環境の実現につなげることを目的とします。また、宣言により、従業員のやる気の向上や、優秀な人材の定着や確保が容易になるなど、様々なメリットが期待できます。

宣言企業は、県のホームページで紹介されるほか、県から登録マークが交付され、この登録マークを、名刺や会社案内等といった商品や役務以外のものに使用し、従業員を応援する企業としてアピールすることができます。



栃木県